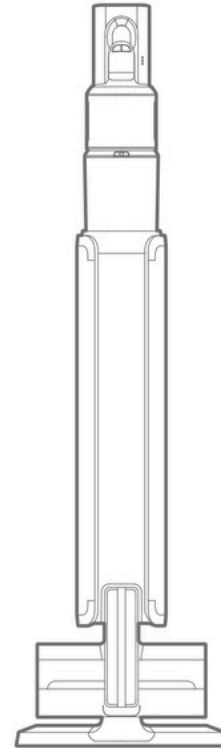


Дякуємо вам за вибір продукції компанії DEERMA.
Уважно прочитайте цей посібник з експлуатації перед використанням.
Імпортер: ТОВ «Футон»
Адреса імпортера: 143440, Московська область, г.о. Красногорськ, пгт
Путілково, тер. Грінвуд, стр. 17, блок Б, офіс 230
Дата виробництва зашифрована в серійному номері: перші дві цифри
вказують на рік виробництва, наступні дві – місяць виробництва.
Інформація про сертифікацію продукції зазначена на етикетці товару.

Благодарим Вас за выбор продукции компании DEERMA.
Внимательно прочитайте руководство по эксплуатации перед
использованием.
Импортер: ООО "Футон"
Адрес импортера: 143440, Московская область, г.о. Красногорск, пгт
Путилково, тер. Гринвуд, стр. 17, блок Б, офис 230
Дата производства зашифрована в серийном номере: первые две
цифры указывают год производства, следующие две – месяц
производства.
Информация о сертификации продукции отмечена на этикетке товара.

DEERMA

DEERMA JUST WHAT
YOU NEED



Guangdong Deerma Technology Co., Ltd.



Z50 Combo

Deerma
Бездротовий вертикальний пилосос
Беспроводной вертикальный пылесос

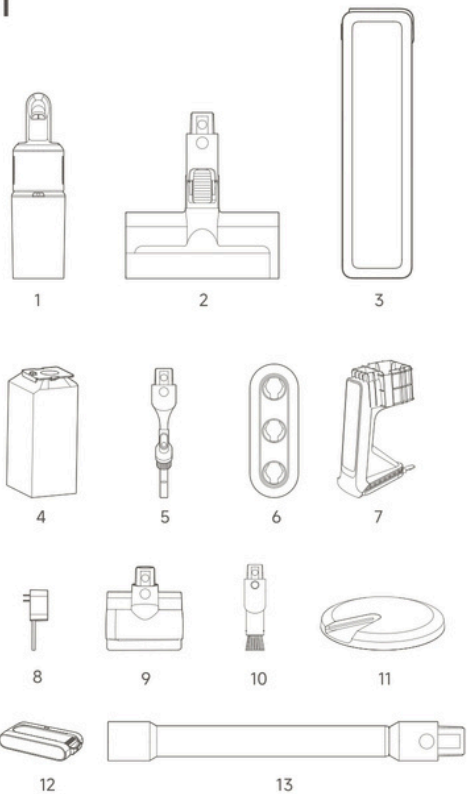
Адреса No.9 Chuangsheng Road, Xincun Village, Beijing Town, Shunde
District, Foshan City, Guangdong Province, China
Зроблено в Китаї

Адрес: No.9 Chuangsheng Road, Xincun Village, Beijing Town, Shunde
District, Foshan City, Guangdong Province, China
Сделано в Китае

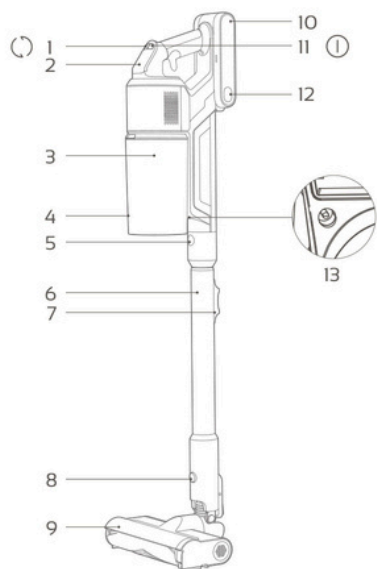
RU-V9-AO

Керівництво з експлуатації
Руководство по эксплуатации

A-1



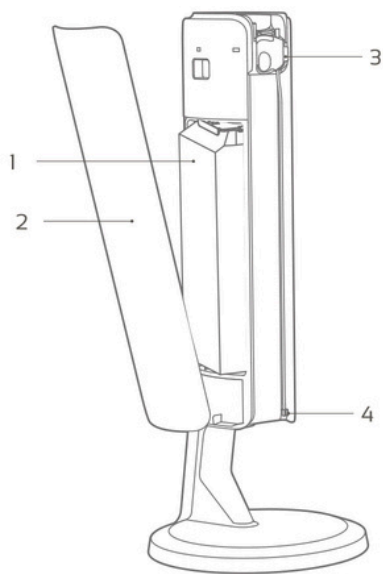
A-2



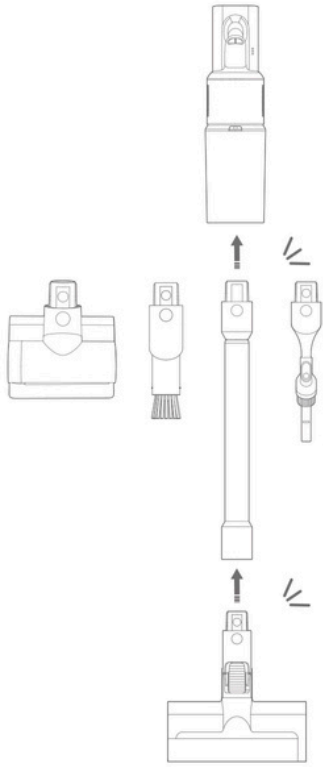
A-3



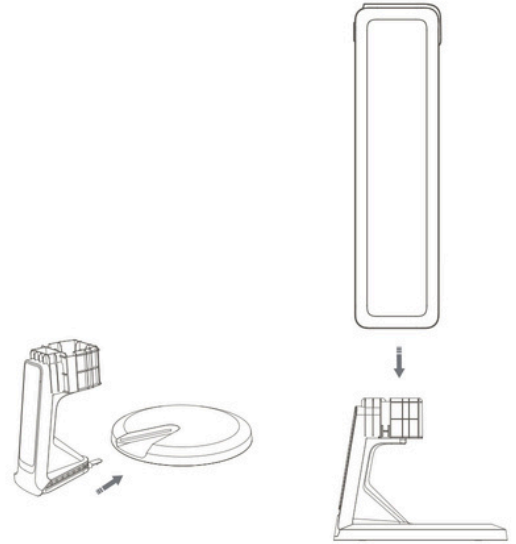
A-4



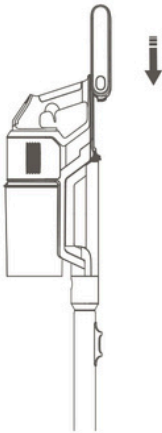
B-1



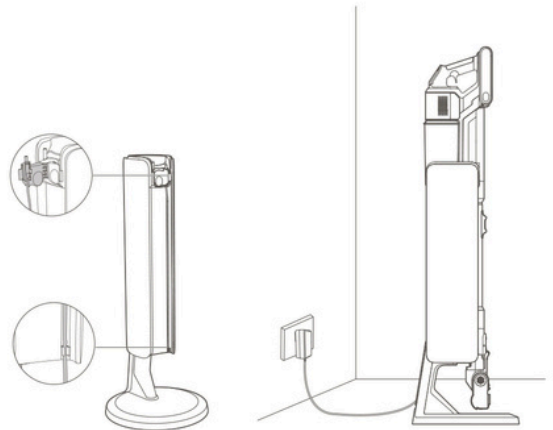
B-3



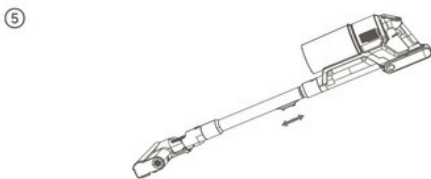
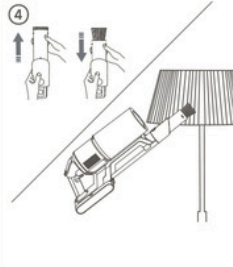
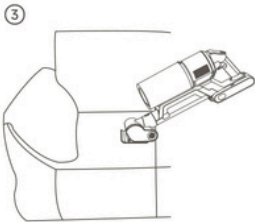
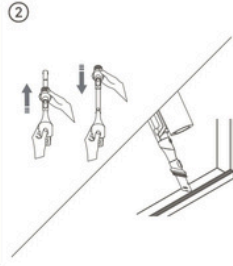
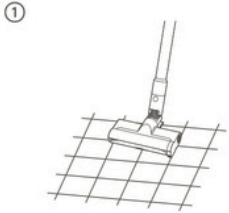
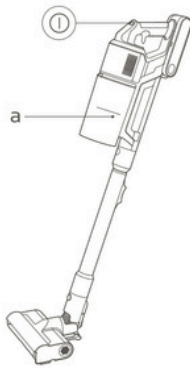
B-2



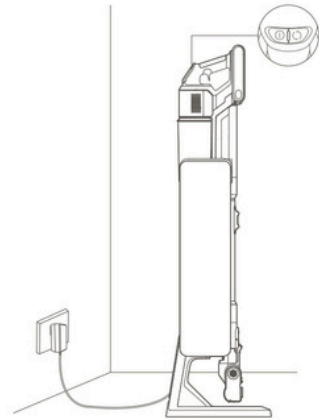
C



D-1



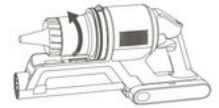
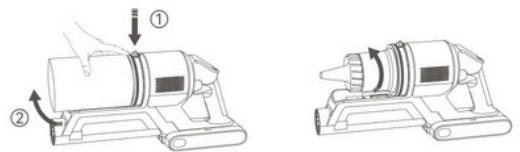
D-2



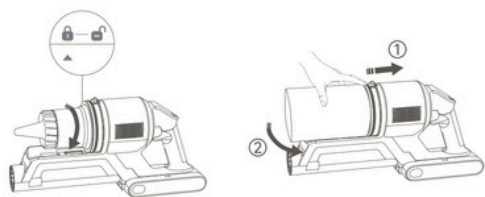
D-3



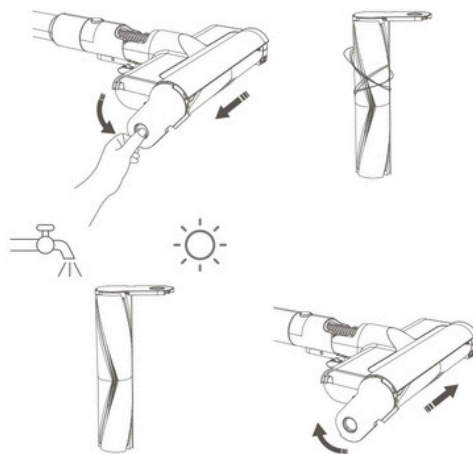
E-1



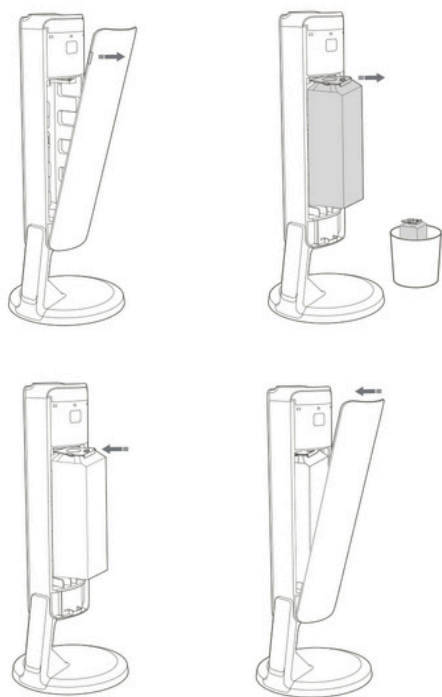
E-1



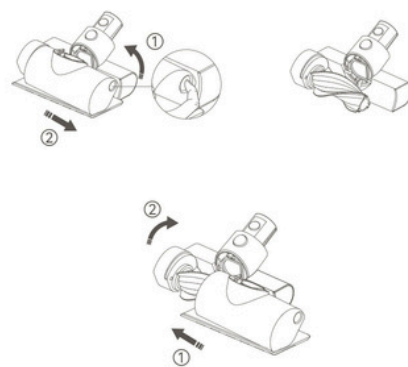
E-3



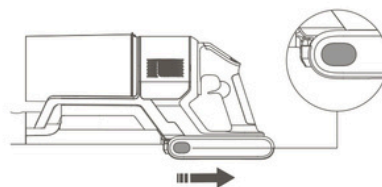
E-2



E-4



E-5



● ЗАПОБІЖНІ ЗАХОДИ

Вступ

Важливо:

Перед використанням приладу уважно прочитайте це керівництво з експлуатації та зберігайте його для подальшого використання. Дотримання цих інструкцій забезпечить вашу безпеку та захистить вас від будь-яких пошкоджень, спричинених неправильним використанням.

Примітка:

- Виробник залишає за собою право вносити зміни до інтерфейсу, процесу та принципу роботи без попереднього повідомлення. Зміни можуть бути зумовлені технічними вдосконаленнями та оновленням програмного забезпечення.
- Підприємство постійно вдосконалює технічні характеристики. Будь ласка, ознайомтеся з фактичними характеристиками, зазначеними на заводській табличці. Продукція постійно вдосконалюється і може змінюватися без попереднього повідомлення.

МЕРЫ ПРЕДОСТОРОЖНОСТИ

Використовуйте пилосос тільки після ознайомлення з наступними інструкціями:

- Цей прилад призначений тільки для прибирання в домашніх умовах і не повинен використовуватися на відкритому повітрі, у комерційних або промислових умовах.
- Прилад не призначений для використання особами (включаючи дітей) з обмеженими фізичними, сенсорними або розумовими здібностями, або при відсутності у них життєвого досвіду чи знань, якщо вони не перебувають під наглядом або не проінструктовані щодо використання приладу особою, відповідальною за їхню безпеку.
- Дітям заборонено гратися з приладом.
- Очищення і обслуговування заборонено доручати дітям без нагляду.
- Не дозволяйте дітям братися за пилосос, як за іграшку.
- Переконайтеся, що діти знаходяться під наглядом під час роботи пилососа.
- Перед використанням перевірте прилад на наявність пошкоджень, у разі їх виявлення не використовуйте пилосос.
- Під час використання переконайтеся, що шнур живлення не пошкоджений.
- Самостійна заміна шнура живлення позбавляє вас права на безкоштовне гарантійне обслуговування.
- Не використовуйте пилосос у вологих місцях і не занурюйте його у воду.
- Не використовуйте пилосос при температурі нижче 0°C і вище 35°C, а також у приміщенні з високою вологістю.
- Не використовуйте пилосос для прибирання таких предметів: недопалки сигарет; гарячий попіл; гострі предмети (скло, метал, цвяхи тощо). Не використовуйте пилосос для прибирання рідин.
- Перед очищенням і обслуговуванням вимкніть пилосос від електромережі.
- Якщо прилад необхідно транспортувати, будь ласка, переконайтеся, що він вимкнений. Рекомендується використовувати оригінальну упаковку для захисту виробу під час транспортування.

● ЗАПОБІЖНІ ЗАХОДИ

- Після очищення мийних частин, будь ласка, повністю висушіть їх перед установкою назад.
- Будь ласка, використовуйте цей прилад відповідно до інструкцій у керівництві. Відповідальність за всі збитки і травми, спричинені неправильним використанням, несе користувач.
- Забороняється торкатися пристрою та його електричних контактів мокрими руками.
- ЗАБОРОНЯЄТЬСЯ використовувати пилосос для збору обігрівачів, гарячих, димлячих або тліючих предметів.
- Рекомендується протестувати пилосос на невеликій площі перед повноцінним використанням, щоб переконаватися, що він працює належним чином.
- Перед використанням переконайтеся, що всі знімні деталі надійно закріплені.
- Переконайтеся, що всі вимикачі вимкнені перед підключенням до електромережі.
- Компанія не несе жодної відповідальності за пожежі, вибухи, пошкодження електричним струмом або отримання інших травм, спричинених неправильним використанням, роботою пристрою (за винятком випадків, передбачених цим керівництвом) або недотриманням інструкцій з безпеки.
- Не вмикайте пилосос, якщо пилозбірник переповнений.

Екологічна утилізація

Утилізацію приладу та упаковки здійсніть відповідно до норм і правил у сфері поводження з відходами виробництва та споживання. Картонні упаковки здавайте на макулатуру або викидайте у контейнери, призначені для паперу. Усі вироби з цим символом є відходами електричного та електронного обладнання (WEEE відповідно до директиви 2012/19/EU), які не слід змішувати з несорттованими побутовими відходами. Натомість необхідно захищати здоров'я людей і навколишнє середовище, здаючи відпрацьоване обладнання до спеціальних пунктів прийому електричного та електронного обладнання, визначених урядом або місцевими органами влади. Правильна утилізація та переробка допоможуть запобігти можливим негативним наслідкам для довкілля та здоров'я людей. Для отримання додаткової інформації про місцезнаходження, а також про умови та строки роботи таких пунктів звертайтеся до постачальника або місцевих органів влади.

Детальне електронне керівництво див. за адресою:
<http://www.deerma.com/>



● ОПИС ВИРОБУ

Комплектація

1. Основний блок
2. Моторизована щітка для чищення килимів
3. Корпус базової станції для збору пилу
4. Мішок для пилу (встановлений)
5. Щілинна насадка 2-в-1
6. Підставка для зберігання аксесуарів
7. Кронштейн підставки базової станції для збору пилу
8. Зарядний пристрій
9. Електрична щітка для видалення кліщів
10. М'яка щітка для твердих поверхонь
11. Основна частина базової станції для збору пилу
12. Акумуляторна батарея
13. Телескопічна подовжувальна труба

Примітка: Ілюстрації в цьому керівництві наведені лише для прикладу. Будь ласка, звертайте увагу на реальний пристрій.

Мал. А-1

Основний блок

1. Кнопка перемикання режимів
2. Дисплей
3. Циклонний фільтр
4. Пилозбірник
5. Кнопка зняття подовжувальної труби
6. Телескопічна подовжувальна труба
7. Кнопка регулювання телескопічної труб
8. Кнопка очищення щітки для підлоги
9. Електрична щітка для підлоги з м'яким ворсом
10. Акумуляторна батарея
11. Кнопка ВКЛ/ВИКЛ
12. Кнопка зняття акумулятора
13. Порт зарядки

Мал. А-2

● ОПИС ВИРОБУ

Дисплей

1. Індикатор потужності



Енергозберігаючий режим



Стандартний режим



Потужний режим



Суперпотужний режим

2. Засмічення щітки
3. Засмічення труби
4. Індикатор заряду акумулятора

Мал. А-3

Базова станція для збору пилу

1. Мішок для пилу
2. Кришка пилозбірника
3. Кронштейн-тримач
4. Фіксуєчий паз

Мал. А-4

● УСТАНОВКА ТА ПІДКЛЮЧЕННЯ

Підключення насадок до основного блоку

Виберіть відповідний аксесуар залежно від ваших потреб у прибиранні та закріпіть його на основному блоці до клацання.

Мал. В-1

Встановлення акумулятора

Як показано на малюнку, зсуньте акумулятор вздовж нижньої частини ручки, щоб встановити його.

Мал. В-2

Встановлення базової станції для збору пилу

Прикріпіть кронштейн підставки базової станції для збору пилу до основної підставки, потім закріпіть на ньому базову станцію.

Мал. В-3

● ЗАРЯДЖАННЯ

Зарядка базової станції для збору пилу

Підключіть шнур живлення. Розмістіть основний блок на базовій станції для збору пилу, щоб почати заряджання.

Примітка:

- Рекомендується повністю зарядити пристрій перед першим використанням.
- Перед заряджанням переконайтеся, що кабель зарядного пристрою надійно закріплений у фіксуючому пазі та кронштейн-тримачі на базовій станції для збору пилу.
- Перед встановленням основного блоку на базу натисніть кнопку зняття телескопічної труби, щоб зняти її до початку роботи.
- Якщо телескопічна труба повністю встановлена на місце, але не знімається, і основний блок розміщений на базі окремо, злегка натисніть на блок, щоб забезпечити контакт зарядних контактів. Індикатор рівня заряду загориться, підтверджуючи початок заряджання.

Мал. С

● ІНСТРУКЦІЇ З ВИКОРИСТАННЯ

Початок прибирання

1. Після того як ви взяли пилосос у руку, натисніть кнопку ВКЛ/ВИКЛ, щоб увімкнути пилосос, і натисніть цю кнопку ще раз, щоб зупинити пилосос.
2. Після увімкнення пилососа натисніть кнопку перемикачів режимів, щоб відрегулювати потужність. Можна вибрати та підтримувати три основні режими: енергозберігаючий, стандартний (інтенсивний) і потужний.
3. Натисніть і утримуйте кнопку перемикачів режимів протягом 3 секунд, щоб переключитися в режим «суперекономний», у якому рівень заряду акумулятора виводиться окремо (детально).
4. Виберіть відповідну насадку залежно від ситуації прибирання.
1) Електрична щітка для підлоги з м'яким ворсом: ідеально підходить для прибирання твердих підлог, а також килимів з коротким ворсом.

2) Щілинна щітка 2-в-1: ідеально підходить для прибирання таких поверхонь, як дивани, журнальні столики, а також вузьких щілин, кутів, дверей і вікон.

Порада: натисніть кнопку на плоскій щітці «вперед» (в одному напрямку), щоб відрегулювати положення щітки відповідно до ваших потреб.

3) Електрична щітка для пилових кліщів: ідеально підходить для видалення пилових кліщів з матраців, килимів, диванів і постільних принадлежностей.

4) М'яка щітка для твердих поверхонь: підходить для очищення таких предметів, як ЖК-монітори, клавіатури, абажури, жалюзі тощо.

Порада: натисніть і потягніть на корпус м'якої щітки, щоб витягнути щітку.

● ІНСТРУКЦІЇ З ВИКОРИСТАННЯ

5) Телескопічна подовжувальна труба: натисніть і утримуйте кнопку регулювання телескопічної труби, щоб відрегулювати її довжину.

- а. Ефективна лінія об'єму пилозбірника

Мал. D-1

Збір пилу на станції пилозбірника

Встановіть основний блок на станцію для збору пилу. За замовчуванням станція для збору пилу працює в автоматичному режимі.

1. Автоматичний режим пиловидалення: запуск пиловидалення. Для зупинки або призупинення натисніть будь-яку кнопку.
2. Режим ручного збору пилу: натисніть і утримуйте кнопку живлення або кнопку перемикачів режимів протягом 3 секунд, щоб перейти в режим ручного збору пилу. Спочатку на дисплеї загориться іконка режиму, вказуючи на успішне перемикачів. Натисніть і утримуйте кнопку ще 3 секунди, щоб повернутися в автоматичний режим збору пилу. Коротко натисніть кнопку перемикачів режимів, щоб почати збір пилу. Короткочасно натисніть будь-яку кнопку, щоб зупинити процес.

Мал. D-2

Примітка:

- Максимальна кількість циклів безперервного збору пилу цим виробом становить 30 разів.
- Не ставте основний блок з електричною щіткою для підлоги на базову станцію, оскільки таке розміщення може завдати

Зберігання аксесуарів

Коли аксесуари не використовуються, їх можна зберігати на підставці для зберігання аксесуарів.



Мал. D-3

● ЩОДЕННЕ ОБСЛУГОВУВАННЯ

Очищення вузла пилозбірника

1. Натисніть кнопку фіксатора пилозбірника, як показано на малюнку, щоб зняти пилозбірник.
2. Поверніть циклонний фільтр, щоб відокремити його від пилозбірника. По черзі вийміть фільтруючий елемент і фільтруючу перегородку.
3. Очистіть пилозбірник, циклонний фільтр, фільтруючий елемент і фільтруючу перегородку від пилу. Промийте чистою водою до повного видалення пилу. Після промивання ретельно висушіть деталі перед використанням.

● ЩОДЕННЕ ОБСЛУГОВУВАННЯ

4. Встановіть фільтруючий елемент та фільтрувальні прокладки та циклонний фільтр назад у правильному порядку. Поверніть циклонний фільтр і поєднайте мітки  на фільтрі з мітками  на основному блоці, щоб переконатися в їхній надійній установці.

5. Нахиліть пілозбірник, переконавшись, що засувка основного блоку збігається з пазом пілозбірника. Акуратно натисніть на пілозбірник у напрямку стрілки до клацання, що підтверджує надійну фіксацію.

Примітка:

- Рекомендується регулярно очищати пілозбірник, щоб запобігти засміченню повітряного каналу і зниженню потужності всмоктування.
- Рекомендується щонайменше один раз на місяць очищати і замінювати фільтруючий елемент.
- Рекомендується змінювати фільтр кожні 12 місяців. При частому використанні інтервал заміни може бути коротшим, залежно від фактичного навантаження.

Мал. E-1

Заміна мішка для пилу

1. Відкрийте кришку пілозбірника.
2. Вийміть мішок для пилу і викиньте його.
3. Замініть мішок для пилу новим. Вставте новий мішок для пилу в базову станцію, переконавшись, що він надійно встановлений.
4. Встановіть кришку пілозбірника назад на базову станцію пілозбірника.

Примітка: залежно від частоти прибирання рекомендується міняти мішок для пилу кожні три місяці.

Мал. E-2

Очищення електричної щітки для підлоги з м'яким ворсом

1. Як показано на рисунку, вставте палець в отвір для зняття роликів щітки і поверніть її проти годинникової стрілки, щоб відкрити.
 2. Використовуйте допоміжний інструмент для видалення заплутаного волосся і ворсу. Протріть пилосос сухою ганчіркою.
 3. Вимийте роликів щітку. Після миття ретельно висушіть її у вертикальному положенні, щоб уникнути появи запаху.
 4. Після завершення очищення встановіть роликів щітку на місце.
- Примітка: корпус електричної щітки заборонено мити.
- a. Кнопка від'єднання кришки роликів щітки

Мал. E-3

● ІНСТРУКЦІЇ З ВИКОРИСТАННЯ

Очищення електричної щітки для видалення кліщів

1. Вставте великий палець в отвір для фіксації кришки електричної щітки для видалення кліщів і поверніть її проти годинникової стрілки, щоб зняти кришку.
2. Зніміть роликів щітку і видаліть забруднення, щоб видалити заплутані нитки та волосся. Протріть пил і зніміть деталі чистою сухою ганчіркою або паперовими рушниками.
3. Після очищення послідовно встановіть роликів щітку і кришку на місце. Поверніть кришку за годинниковою стрілкою.

Примітка: не рекомендується мити електричну щітку для видалення кліщів водою.

Мал. E-4

Очищення інших насадок

Від'єднайте насадки від приладу, протріть їх вологою ганчіркою і повністю висушіть, потім поверніть їх у прилад або в коробку.

Примітка: для очищення насадок використовуйте суху ганчірку; не використовуйте бензин, спирт, розчинники або інші хімічні речовини, які можуть пошкодити поверхню.

Заміна акумуляторного блоку

1. Натисніть і утримуйте кнопку фіксатора акумуляторного блоку і зніміть акумуляторний блок з ручки, щоб виїняти його.
2. Замініть акумуляторний блок новим.

Мал. E-5

● УСУНЕННЯ НЕСПРАВНОСТЕЙ



Примітка: перед усуненням несправностей відключіть електроживлення.

● УСУНЕННЯ НЕСПРАВНОСТЕЙ

⚠ Примітка: перед усуненням несправностей відключіть електроживлення.

Несправність	Можливі причини	Рішення
Пилосос не працює	Низький заряд батареї	Зарядіть прилад
	Тривалий час безперервної роботи двигуна	Після охолодження перезапустіть пилосос
	Прилад не увімкнений	Короткочасно натисніть кнопку живлення, щоб почати прибирання
	Електрична щітка для підлоги або подовжувальна труба забиті сторонніми предметами	Усуньте будь-які перешкоди у всмоктувальному отворі електричної щітки для підлоги або в повітроводі подовжувача
Слабка сила всмоктування	Пошкоджений двигун або акумулятор	Зверніться до продавця
	Пилозбірник заповнений	Очистіть пилозбірник
	Електрична щітка для підлоги або подовжувальна труба забиті сторонніми предметами	Усуньте будь-які перешкоди у повітроводі електричної щітки для підлоги або подовжувача
Ненормальний шум	Фільтр засмічений	Очистіть фільтр або замініть його повністю
	Пилозбірник переповнений	Очистіть пилозбірник
Роликівна насадка для підлоги не обертається	Повітропровід засмічений сторонніми предметами	Усуньте будь-які перешкоди у повітроводі
	Електрична щітка для підлоги засмічена	Очистіть електричну щітку для підлоги
Роликівна насадка для підлоги не обертається	Очистіть електричну щітку для підлоги або подовжувальну трубу	Металеві штифти електричної щітки для підлоги або подовжувача

● УСУНЕННЯ НЕСПРАВНОСТЕЙ

	Двигун не працює	Зверніться до продавця
Пилосос не заряджається	Напруга розетки не відповідає вхідній напрузі блока живлення, або вилка пилососа ненадійно підключена до розетки	Використовуйте іншу розетку, що відповідає вимогам, або належним чином вставте вилку в розетку
	Зарядний пристрій і основний блок не надійно з'єднані	Щільно вставте штекер зарядного пристрою
	Зарядний пристрій пошкоджений	Зверніться до продавця
Неможливо зібрати пил	Мішок для пилу не встановлений або встановлений неправильно	Встановіть мішок для пилу і переконайтеся, що він надійно закріплений
	Основний блок неправильно встановлений на базовій станції	Переконайтеся, що основний блок правильно встановлений на базовій станції і забезпечує хороший контакт
	Акумулятор розряджений	Повністю зарядіть акумулятор, після чого зможете продовжити прибирання

Примітка:

- Якщо під час використання пилососа виникла несправність, відключіть пилосос і від'єднайте його від електроживлення, перш ніж торкатися пристрою.
- Перевірте відповідно до інструкцій у таблиці вище. Якщо несправність не вдається усунути, не розбирайте прилад самостійно, а зверніться до продавця товару. Якщо ви розберете прилад самостійно, ми не несемо відповідальності за витрати на ремонт і будь-які інші витрати, пов'язані з безпекою або нещасними випадками.
- Примітка: якщо несправність не вдається усунути, не розбирайте прилад самостійно, а зверніться до продавця товару. Якщо ви розберете прилад самостійно, ми не несемо відповідальності за витрати на ремонт. Користувач також несе відповідальність за безпеку або інші нещасні випадки, пов'язані з цим.

● ПАРАМЕТРИ ПРИСТРОЮ

Основний блок

Найменування: безпроводний вертикальний пиросос
Модель: VC5E4
Номинальна напруга: 25,2 В =
Номинальна потужність: 600 Вт
Напруга заряджання: 30 В =
Струм заряджання: 0,6 А
Ємність пилозбірника: 0,4 л
Ємність пилозбірника (макс.): 0,6 л
Ємність мішка для пилу: 3 л

Зарядний пристрій

Модель: CQ20-300060-AG/DC20-300060H-V
Вхід: 100–240 В ~ 50/60 Гц, 0,8 А Max
Вихід: 30 В = 0,6 А

Літєвий акумулятор

Модель: VCB1A
Номинальна напруга: 25,2 В =
Реальна ємність: 2300 мА·год

Електрична щітка для підлоги з м'яким ворсом

Модель: VCB4A
Номинальна напруга: 18 В =
Номинальна потужність: 40 Вт

Електрична щітка для видалення пилових кліщів

Модель: VCMS1A
Номинальна напруга: 12 В =
Номинальна потужність: 15 Вт

● ГАРАНТІЙНІ ЗОБОВ'ЯЗАННЯ

Гарантійний строк: 1 рік
Строк служби: 2 роки

ЩО НЕ ПОКРИВАЄ ГАРАНТІЯ?

Компанія не несе відповідальності за витрати, збитки або ремонт у таких випадках:

- Придбання продукту не у авторизованого дилера;
 - Належність до індивідуальних або побутових потреб, неправильне використання, біологічні пошкодження, порушення режимів експлуатації, використання без дотримання інструкції, порушення умов зберігання;
 - Використання приладу з метою, що виходить за межі звичайних цілей (наприклад, у комерційних або промислових умовах);
 - Використання деталей без дотримання інструкції, інженерних рекомендацій або умов експлуатації;
 - Використання деталей і аксесуарів, які не були схвалені виробником або не відповідають вимогам;
 - Зовнішні фактори, не пов'язані з якістю виробу та його використанням, такі як погодні умови, аварії, перебої електропостачання, стрибки напруги або стихійні лиха;
 - Ремонт або модифікації, виконані неавторизованими особами чи сервісами;
 - Невиконання очищення приладу від засмічень або інших небезпечних матеріалів;
 - Звичайний знос, у тому числі деталей, що швидко зношуються (наприклад, мішок для пилу, фільтри);
 - Поломки, що виникли в результаті неправильної експлуатації, наприклад, падіння приладу, механічні пошкодження;
 - Без гарантії: витратні матеріали та аксесуари (фільтри та ін.).
- У разі виявлення несправностей і з питань гарантійного обслуговування, з документом про покупку звертайтеся до продавця товару.

Зберігання і транспортування

Оптимальні режими зберігання для побутової техніки – температура від +5 до +35 °C і відносна вологість повітря 30–75% без випадання конденсату. Зниження або підвищення температури та рівня вологості може спричинити порушення робочих компонентів техніки або акумулятора. Виріб повинен зберігатися в заводській упаковці. Перед зберіганням спочатку вимкніть живлення, витягніть і очистіть пилозбірник. Термін служби: 2 роки з дати виготовлення, а потім помістіть виріб у сухе, провітрюване місце, недоступне для дітей і тварин.

Увага! Завжди утримуйте прилад, аксесуари та фільтри сухими!

Побутова техніка транспортується в заводській упаковці. Під час транспортування необхідно забезпечити стійке положення виробу, уникати різких ударів і рухів. Умови транспортування і зберігання продукції повинні виключати вплив транспортних і атмосферних факторів. Під час транспортування при від'ємних температурах повітря обов'язково витримайте прилад при кімнатній температурі 2–3 години перед початком експлуатації. Дякуємо вам за вибір продукції компанії DEERMA.

● МЕРЫ ПРЕДОСТОРОЖНОСТИ

Введение

Важно:

Перед использованием прибора внимательно прочтите данное руководство по эксплуатации в целях вашей безопасности и безопасности окружающих и сохраните его для дальнейшего использования! Поставщик не несет ответственности за ущерб, вызванный неправильной эксплуатацией прибора.

Примечания:

- Иллюстрации деталей, аксессуаров и пользовательских интерфейсов, в руководстве приведены только для справки. Из-за обновления и модернизации прибора могут быть небольшие различия между фактическим внешним видом и схематическим изображением. Пожалуйста, обратитесь к фактическому внешнему виду прибора.
- Предприятие-изготовитель в связи с постоянным техническим совершенствованием, оставляет за собой право менять технические характеристики, комплектацию и дизайн без отражения в Руководстве по эксплуатации, и они могут отличаться в зависимости от модификации и партии поставки.

МЕРЫ ПРЕДОСТОРОЖНОСТИ

Использовать пылесос можно только после ознакомления со следующими инструкциями:

- Этот прибор используется только для уборки в домашних условиях, и не должен использоваться на открытом воздухе, коммерческих или промышленных условиях.
- Прибор не предназначен для использования лицами (включая детей) с пониженными физическими, сенсорными или умственными способностями, или при отсутствии у них жизненного опыта или знаний, если они не находятся под присмотром или не проинструктированы об использовании прибора лицом, ответственным за их безопасность.
- Детям нельзя играть рядом с прибором.
- Очистку и обслуживание запрещено доверять детям без присмотра.
- Не позволяйте детям обращаться с пылесосом как с игрушкой. Пожалуйста, следите за детьми и домашними животными, чтобы они находились как можно дальше во время работы пылесоса.
- Перед использованием проверьте прибор на наличие повреждений, убедитесь, что шнур питания и вилка не повреждены. В случае повреждения шнура питания необходимо провести замену квалифицированными специалистами.
- Самостоятельная замена шнура питания лишает вас права на бесплатное гарантийное обслуживание.
- Не используйте пылесос в условиях, когда температура выше 35 °C, ниже 0 °C или на очищаемой поверхности есть какие-либо жидкости или липкие предметы.
- Не используйте его для сбора горящих предметов (окурки, уголь, ...).
- Не позволяйте пылесосу всасывать крупные или острые предметы (отходы декора, битое стекло, гвозди и т.д.).
- Перед чисткой и обслуживанием, выключите пылесос и отключите от сети.
- Если изделие необходимо транспортировать, пожалуйста, убедитесь, что он выключен. Рекомендуется использовать оригинальную коробку для защиты изделия при транспортировке.

● МЕРЫ ПРЕДОСТОРОЖНОСТИ

- После очистки моющихся частей, пожалуйста, полностью высушите их перед установкой и использованием.
- Пожалуйста, используйте этот прибор в соответствии с инструкциями в руководстве. Ответственность за все убытки и травмы, вызванные неправильным использованием, несет пользователь.
- Запрещается касаться устройства и его электрических контактов мокрыми руками.
- ЗАПРЕЩАЕТСЯ использовать пылесос для сбора отбеливателей, краски, химикатов или влажных предметов.
- Рекомендуется протестировать пылесос на небольшой площади перед полноценным использованием, чтобы убедиться, что прибор не поцарапает и не повредит покрытие.
- Убедитесь, что пылесборник и фильтр прочно закреплены перед использованием устройства.
- Убедитесь, что во время обслуживания пылесос находится в выключенном состоянии.
- Компания не несет никакой ответственности за пожары, взрывы, поражение электрическим током или получение иных травм, вызванных неправильной эксплуатацией, разборкой корпуса пылесоса (кроме случаев, предусмотренных настоящим руководством) или несоблюдением вышеуказанных инструкций по безопасности.
- Не включайте пылесос, если пылесборник переполнен.

Экологическая утилизация

Утилизацию прибора и упаковки проводите в порядке, установленном нормами и правилами в области обращения с отходами производства и потребления. Картонные упаковки сдавайте в макулатуру или выбрасывайте в контейнер, предназначенный для бумаги.

Все изделия с этим символом являются отходами электрического и электронного оборудования (WEEE в соответствии с директивой 2012/19/EU), которые не следует смешивать с несортированным бытовым мусором. Вместо этого необходимо защитить здоровье людей и окружающую среду, сдав отработанное оборудование в специальный пункт приема отработанного электрического и электронного оборудования, назначенный правительством или местными властями. Правильная утилизация и переработка помогут предотвратить возможные негативные последствия для окружающей среды и здоровья людей. За дополнительной информацией о местонахождении, а также об условиях и сроках работы таких пунктов сбора обращайтесь к установщику или в местные органы власти.

Подробное электронное руководство см. по адресу <http://www.deerma.com/>



ОПИСАНИЕ ИЗДЕЛИЯ

Состав комплекта

1. Основной блок
2. Моторизованная щетка для чистки пола и ковров
3. Корпус базовой станции для сбора пыли
4. Мешок для пыли (установлен)
5. Узкая щетка 2 - в - 1
6. Подставка для хранения аксессуаров
7. Кронштейн подставки базовой станции для сбора пыли
8. Зарядное устройство
9. Электрическая щетка для удаления пылевых клещей
10. Мягкая щетка для твердых поверхностей
11. Основание подставки базовой станции для сбора пыли
12. Аккумуляторная батарея
13. Телескопическая удлинительная труба

Примечание: Иллюстрации в данном руководстве приведены только для справки. Пожалуйста, обратитесь к реальному изделию.

Fig.A-1

Основной блок

1. Кнопка переключения режимов
2. Дисплей
3. Циклонный фильтр
4. Пылесборник
5. Кнопка снятия удлинительной трубы
6. Телескопическая удлинительная труба
7. Кнопка для раздвижения телескопической трубы
8. Кнопка снятия щетки для пола
9. Электрическая щетка для пола с мягким ворсом
10. Аккумуляторная батарея
11. Кнопка ВКЛ/ВЫКЛ
12. Кнопка снятия аккумулятора
13. Порт зарядки

Fig.A-2

ОПИСАНИЕ ИЗДЕЛИЯ

Дисплей

1. Индикатор мощности



Энергосберегающий режим



Стандартный режим



Мощный режим



Сверхмощный режим

2. Засорение щетки
3. Засорение трубы
4. Индикатор заряда аккумулятора

Fig.A-3

Базовая станция для сбора пыли

1. Мешок для пыли
2. Крышка пылесборника
3. Кронштейн - держатель
4. Фиксирующий паз

Fig.A-4

УСТАНОВКА И ПОДКЛЮЧЕНИЕ

Подключение насадок к основному блоку

Выберите подходящий аксессуар в зависимости от ваших потребностей в уборке и прикрепите его к основному блоку до щелчка.

Fig.B-1

Установка аккумулятора

Как показано на рисунке, сдвиньте аккумулятор вдоль нижней части ручки, чтобы установить его.

Fig.B-2

Установка базовой станции для сбора пыли

Прикрепите кронштейн подставки базовой станции для сбора пыли к основанию подставки, затем прикрепите на него базовую станцию.

Fig.B-3

● ЗАРЯДКА

Зарядка базовой станции для сбора пыли

Подключите шнур питания. Поместите основной блок на базовую станцию для сбора пыли, чтобы начать зарядку.

Примечания:

- Рекомендуется полностью зарядить устройство перед первым использованием.
- Перед зарядкой убедитесь, что кабель зарядного устройства надежно закреплен в фиксирующем пазу и кронштейн-держателе на базовой станции для сбора пыли.
- Перед установкой основного блока на базу нажмите кнопку раздвижения телескопической трубы, чтобы сложить её до нужной длины.
- Если такие аксессуары, как телескопическая трубка или наполная щетка, не установлены, и основной блок помещается на базу отдельно, слегка нажмите на блок, чтобы обеспечить контакт зарядных контактов. Индикатор уровня заряда загорится, подтверждая начало зарядки.

Fig.C

● ИНСТРУКЦИИ ПО ИСПОЛЬЗОВАНИЮ

Начало уборки

1. После того, как вы взяли пылесос в руки, нажмите на кнопку ВКЛ/ВЫКЛ, чтобы включить пылесос, и нажмите на эту кнопку еще раз, чтобы остановить пылесос.
2. После включения пылесоса нажмите кнопку переключения режима, чтобы отрегулировать мощность всасывания. Поддерживается три основных режима: энергосберегающий, стандартный и интенсивный (мощный).
3. Нажмите и удерживайте кнопку переключения режима в течение 5 секунд, чтобы переключиться в сверхмощный режим (доступен только при уровне заряда аккумулятора выше одного деления).
4. Выберите подходящую насадку в зависимости от условий уборки:

① **Электрическая щётка для пола с мягким ворсом:** идеально подходит для уборки твёрдых полов, а также ковров со средним и коротким ворсом.

② **Узкая щетка 2-в-1:** идеально подходит для уборки таких поверхностей, как диваны, журнальные столики, а также узких щелей вокруг дверей, окон и лестниц.

Совет: Нажмите кнопку на плоской щетке «два в одном», чтобы отрегулировать положение щетки в соответствии с вашими потребностями.

③ **Электрическая щётка для пылевых клещей:** идеально подходит для удаления пыли, шерсти домашних животных и вьющейся грязи с обивки диванов и постельных принадлежностей.

④ **Мягкая щетка для твёрдых поверхностей:** подходит для очистки хрупких поверхностей, таких как ЖК-мониторы, клавиатуры, абажуров, жалюзи и т.д.

Совет: Нажмите и потяните за корпус мягкой щетки, чтобы втянуть и телескопическую трубку.

⑤ **Телескопическая удлинительная труба:** нажмите и удерживайте кнопку раздвижения телескопической трубы, чтобы отрегулировать длину удлинительной трубы.

● ИНСТРУКЦИИ ПО ИСПОЛЬЗОВАНИЮ

а. Эффективная линия объёма пылесборника

Fig. D-1

Сбор пыли на станции пылесборника

Установите основной блок на станцию для сбора пыли. По умолчанию станция для сбора пыли работает в автоматическом режиме.

1. **Автоматический режим пылеудаления:** автоматический запуск пылеудаления. Для остановки пылеудаления нажмите любую кнопку.
2. **Режим ручного сбора пыли:** нажмите и удерживайте кнопку питания и кнопку переключения режимов в течение 3 секунд, чтобы перейти в режим ручного сбора пыли. Значок лепестков на экране мигнет, указывая на успешное переключение. Нажмите и удерживайте кнопку ещё 3 секунды, чтобы вернуться в режим автоматического сбора пыли. Кратковременно нажмите кнопку переключения режимов, чтобы начать сбор пыли. Кратковременно нажмите любую кнопку, чтобы остановить процесс.

Fig.D-2

Примечание:

- Максимальное количество циклов непрерывного сбора пыли данным изделием составляет 30 раз.
- Не ставьте основной блок с электрической щеткой для пыли на базовую станцию, так как это помешает

Хранение аксессуаров

Когда аксессуары не используются, их можно хранить на подставке для хранения аксессуаров.

Fig.D-3

● ЕЖЕДНЕВНОЕ ОБСЛУЖИВАНИЕ

Очистка узла пылесборника

1. Нажмите кнопку фиксатора пылесборника, как показано на рисунке, чтобы снять пылесборник.
2. Поверните циклонный фильтр, чтобы отделить его от пылесборника. Поочередно извлеките фильтрующий элемент и фильтрующие прокладки.
3. Очистите пылесборник, циклонный фильтр, фильтрующие прокладки и поверхность фильтрующего элемента от пыли. Промойте чистой водой до полного удаления пыли. После промывки дайте им полностью высохнуть перед использованием.
4. Установите фильтрующий элемент и фильтрующие прокладки и циклонный фильтр обратно в правильном порядке. Поверните циклонный фильтр и совместите метки  на фильтре с метками  на основном блоке, чтобы убедиться в их надёжной установке.
5. Наклоните пылесборник, убедившись, что защёлка основного блока совпадает с пазом пылесборника. Аккуратно нажмите на пылесборник в направлении стрелки до щелчка, подтверждающего

● ЕЖЕДНЕВНОЕ ОБСЛУЖИВАНИЕ

надёжною фиксацию.

Примечание:

- Регулярно очищайте пылесборник, чтобы предотвратить засорение воздуховода скоплением пыли и снижением мощности всасывания.
- Рекомендуется снимать пылесборник над мусорным контейнером, чтобы пыль не падала на пол.
- Рекомендуется менять фильтр каждые 12 месяцев. При частом использовании интервал замены может быть короче, в зависимости от фактической нагрузки.

Fig.E-1

Замена мешка для пыли

1. Откройте крышку пылесборника.
2. Извлеките мешок для пыли и выбросьте его.
3. Замените мешок для пыли новым. Вставьте ручку мешка для пыли в паз базовой станции, убедившись, что она надёжно закреплена.
4. Установите крышку пылесборника обратно на базовую станцию пылесборника.

Примечание: В зависимости от частоты уборки мы рекомендуем менять мешок для пыли каждые три месяца.

Fig.E-2

Чистка электрической щётки для пола с мягким ворсом

1. Как показано на рисунке, вставьте палец в отверстие для извлечения узла роликовой щетки и поверните против часовой стрелки, чтобы снять узел роликовой щетки.
2. Используйте подходящий инструмент для удаления запутавшихся нитей и волос. Протрите пыль с пазов и прозрачной крышки сухой тканью или бумажным полотенцем.
3. Вымойте роликовую щётку, если она загрязнилась после длительного использования. Высушите её в вертикальном положении, чтобы она полностью высохла.
4. После завершения уборки установите роликовую щётку на место до щелчка.

Примечание: корпус электрических щеток запрещается мочить!

a. Кнопка отсоединения крышки роликовой щётки

Fig.E-3

● ЕЖЕДНЕВНОЕ ОБСЛУЖИВАНИЕ

Очистка электрической щётки для удаления клещей

1. Вставьте большой палец в отверстие для фиксации крышки электрической щётки для удаления клещей и поверните её против часовой стрелки, чтобы снять крышку.
2. Снимите роликовую щётку и используйте подходящий инструмент, чтобы удалить запутавшиеся нитки и волосы. Протрите пыль с выемки и прозрачной крышки сухой тканью или бумажным полотенцем.
3. После очистки последовательно установите роликовую щётку и крышку на место. Поверните крышку по часовой стрелке до щелчка.

Примечание: Не рекомендуется мыть электрическую щётку для удаления клещей водой.

Fig.E-4

Очистка других насадок

Отсоедините насадку от прибора, протрите влажной тряпкой и полностью высушите, затем верните ее в прибор или в коробку.

Примечание: При очистке насадок используйте сухую ткань; не используйте бензин, спирт, растворители и другие химические вещества, которые могут повредить поверхность.

Замена батарейного блока

1. Нажмите и удерживайте кнопку фиксатора батарейного блока и сдвиньте батарейный блок вдоль ручки, чтобы извлечь его.
2. Замените батарейный блок новым.

Fig.E-5

● УСТРАНЕНИЕ НЕИСПРАВНОСТЕЙ

⚠ Примечание. Перед устранением неполадок отключите электропитание.

Неисправность	Возможные причины	Решение
Пылесос не работает	Низкий заряд батареи	Зарядите прибор
	Длительное использование и перегрев двигателя	После охлаждения перезапустите пылесос
	Прибор не включен	Кратковременно нажмите кнопку питания, чтобы начать уборку
	Электрическая щетка для пола или удлинительная трубка забиты посторонними предметами	Устраните любые препятствия во всасывающем отверстии электрической щетки для пола или воздуховоде удлинителя
	Поврежден двигатель или аккумулятор	Свяжитесь с продавцом
Слабая сила всасывания	Пылесборник полон	Очистите пылесборник
	Электрическая щетка для пола или удлинительная трубка забиты посторонними предметами	Устраните любые препятствия в воздуховоде электрической щетки для пола или удлинителя
	Фильтр засорён	Очистите фильтр и дайте ему полностью высохнуть
Ненормальный шум	Пылесборник переполнен	Очистите пылесборник
	Воздуховод засорён посторонними предметами	Устраните любые препятствия в воздуховоде
Роликовая насадка для пола не вращается	Электрическая щетка для пола засорена	Чистка электрической щетки для пола
	Очистите электрическую щетку для пола и удлинительную трубку	Очистите металлические штифты электрической щетки для пола или удлинителя
	Двигатель не работает	Свяжитесь с продавцом

● УСТРАНЕНИЕ НЕИСПРАВНОСТЕЙ

Пылесос не заряжается	Напряжение розетки не соответствует входному напряжению блока питания пылесоса или вилка не надежно присоединена к розетке	Используйте сетевую розетку, соответствующую требованиям, или надлежащим образом вставьте в нее вилку шнура питания
	Зарядное устройство и основной блок не надежно соединены	Плотно вставьте штекер адаптера питания в зарядный разъем
	Зарядное устройство повреждено	Свяжитесь с продавцом
Невозможно собрать пыль	Мешок для пыли не установлен или установлен неправильно	Установите мешок для пыли и убедитесь, что он надежно закреплен
	Основной блок установлен на базовой станции	Убедитесь, что основной блок правильно установлен и обеспечивает хороший контакт
	Аккумулятор разряжен	Зарядите полностью аккумулятор, после чего сможете продолжить уборку

Примечания:

- Если во время использования пылесоса возникла неисправность, выключите пылесос и отключите его от сети электропитания, прежде чем прикасаться к нему.
- Проверьте его в соответствии с таблицей выше. Если неисправность не удастся устранить, не разбирайте прибор самостоятельно, а с документом о покупке обратитесь к продавцу товара. Если вы разберете прибор самостоятельно, мы имеем право аннулировать гарантию. Пользователь также несет ответственность за опасности или другие несчастные случаи, вызванные этим.
- Примечание: если неисправность не удастся устранить, не разбирайте прибор самостоятельно, а с документом о покупке обратитесь к продавцу товара. Если вы разберете прибор самостоятельно, мы имеем право аннулировать гарантию. Пользователь также несет ответственность за опасности или другие несчастные случаи, вызванные этим.

● ПАРАМЕТРЫ ПРОДУКТА

Основной блок

Наименование: Беспроводной вертикальный пылесос

Модель: VCES141

Номинальное напряжение: 25,2 В ---

Номинальная мощность: 600 Вт

Напряжение зарядки: 30 В ---

Ток зарядки: 0,6 А

Ёмкость пылесборника: 0,4 л

Ёмкость пылесборника (макс): 0,6 л

Ёмкость мешка для пыли: 3 л

Зарядное устройство

Модель: GQ20-300060-AG/DK20-300060H-V

Вход ЗУ: 100-240 В- 50/60 Гц 0,8 А Max

Выход ЗУ: 30 В --- 0,6 А

Литиевый аккумулятор

Модель: VCBPIA

Номинальное напряжение: 25,2 В ---

Реальная ёмкость: 2300 мАч

Электрическая щётка для пола с мягким ворсом

Модель: VCFB4A

Номинальное напряжение: 18 В ---

Номинальная мощность: 40 Вт

Электрическая щетка для удаления пылевых клещей

Модель: VCMSIA

Номинальное напряжение: 12 В ---

Номинальная мощность: 15 Вт

● ГАРАНТИЙНЫЕ ОБЯЗАТЕЛЬСТВА

Гарантийный срок 1 год

Срок службы: 2 года

ЧТО НЕ ПОКРЫВАЕТ ГАРАНТИЯ?

Deerma не несет ответственности за расходы, ущерб или ремонт при следующих условиях:

- Приобретение приборов у неавторизованного дилера;
- Небрежная эксплуатация или обращение, неправильное использование, бой/механические повреждения, нарушения режима эксплуатации, использование без соблюдения инструкций, изложенных в руководстве по эксплуатации;
- Использование прибора за рамками обычных бытовых целей (например, в коммерческих помещениях или в целях аренды);
- Использование деталей без соблюдения инструкций, изложенных в руководстве по эксплуатации;
- Использование деталей и аксессуаров, которые не были произведены или рекомендованы производителем;
- Внешние факторы, не связанные с качеством изделия и его использованием, такие как погода, модификации, аварии, перебои в электроснабжении, скачки напряжения или стихийные бедствия;
- Ремонт или модификация, выполненные неавторизованными лицами или агентами;
- Невыполнение очистки прибора от засорения и других опасных материалов;
- Обычный износ, в том числе деталей, обычно подверженных износу (в том числе аккумулятор);
- Поломки, возникшие в результате неправильной эксплуатации, например, при попадании жидкости в механизм.
- Без гарантии: расходные материалы и аксессуары (фильтра и щетки).

В случае обнаружения неисправностей и по вопросам гарантийного обслуживания, с документом о покупке, обратитесь к продавцу товара.

Хранение и транспортировка

Оптимальные режимы хранения для бытовой техники - температура от +5 до +35 °С и относительной влажности окружающего воздуха 5 - 75% без выпадения конденсата. Понижение или повышение температуры и уровня может вызвать порчу электронных компонентов техники или аккумулятора. Бытовая техника хранится в заводской упаковке. Примечание: перед хранением сначала выключите питание, вытащите и очистите/промойте все компоненты и фильтра, осушите их не менее 48 часов в сухом теплом помещении, а затем поместите изделие в сухое, проветриваемое, недоступное для детей и животных место.

Внимание! Всегда содержите прибор, аксессуары и фильтра сухими!

Бытовая техника транспортируется в заводской упаковке. При транспортировке необходимо обеспечить устойчивое положение бытовой техники в транспортном средстве руководствуясь символами, указанными на транспортной упаковке. В случае транспортировки при отрицательных температурах воздуха, обязательно выдержите прибор при комнатной температуре 2-3 часа перед началом эксплуатации.