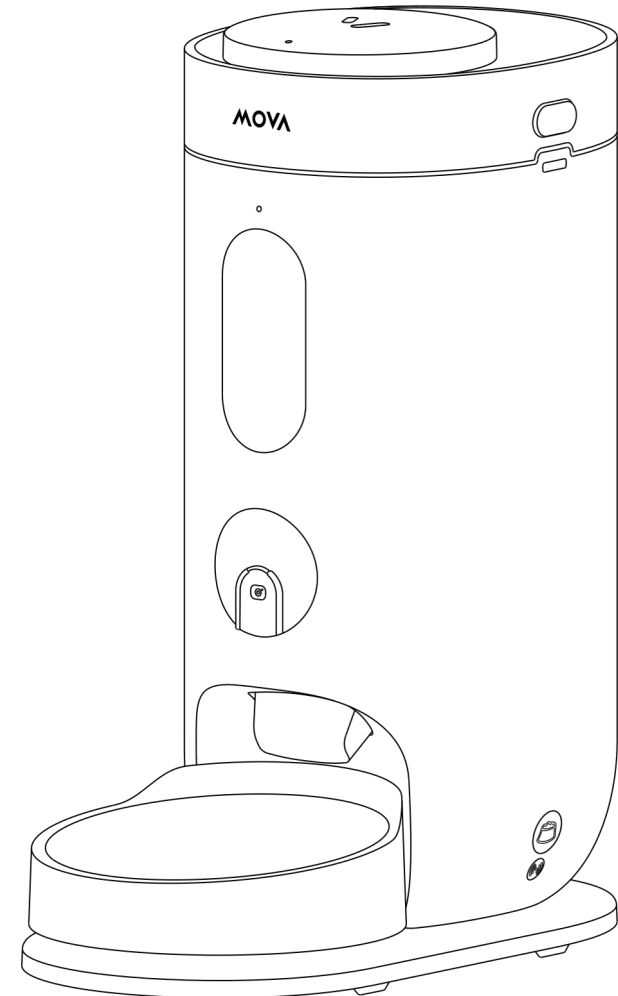


MOVA NutriPal 10 Ultra

Годівниця для тварин/
Кормушка для животных/
SmartCam Health Feeder



Офіційний сайт: www.mova-tech.com
Виробник: XingKuang Innovation Technology (Suzhou) Co., Ltd.
Зроблено у Китаї

Официальный сайт: www.mova-tech.com
Производитель: XingKuang Innovation Technology (Suzhou) Co., Ltd.
Сделано в Китае

Official Website: www.mova-tech.com
Manufacturer: XingKuang Innovation Technology (Suzhou) Co., Ltd.
Made in China



Ілюстрації в цьому посібнику наведено лише для довідки. Будь ласка, орієнтуйтеся на фактичний продукт.

Иллюстрации в данном руководстве приведены только для справки. Пожалуйста, ориентируйтесь на фактический продукт.

The illustrations in this manual are for reference only. Please refer to the actual product.

MOVA

ДЯКУЄМО

за покупку цієї годівниці
для свійських тварин

Для отримання додаткової інформації про
продукт відвідайте:
www.mova-tech.com



Високоякісний продукт розроблено для
оптимальної продуктивності.
Якщо у вас є питання щодо продукту, зв'яжіться з
нами:
<https://global.mova-tech.com/pages/contact-us>



Інформація про радіочастотне випромінювання

Дане обладнання має бути встановлене та використовуватися відповідно до наданих інструкцій, а антена(и), що використовуються для цього передавача, повинні бути встановлені на відстані не менше 20 см від усіх людей і не повинні розташовуватися або працювати спільно з іншою антеною чи передавачем.

Технологія	Частота (МГц)	Потужність (дБм)
WLAN	2412-2472	16.82

БЛАГОДАРИМ

за покупку этой кормушки
для домашних животных.

Для получения дополнительной информации о
продукте посетите:
www.mova-tech.com



Высококачественный продукт разработан для
оптимальной производительности.
Если у вас есть вопросы о продукте, свяжитесь с
нами:
<https://global.mova-tech.com/pages/contact-us>



Інформація о радиочастотном излучении

Данное оборудование должно быть установлено и использоваться в соответствии с предоставленными инструкциями, а антенна(ы), используемые для этого передатчика, должны быть установлены на расстоянии не менее 20 см от всех людей и не должны располагаться или работать совместно с другой антенной или передатчиком.

Технология	Частота (МГц)	Мощность (дБм)
WLAN	2412-2472	16.82

THANK YOU

For purchasing this
pet feeder.

For more product information,
please visit www.mova-tech.com



The high-quality product is engineered
for optimal performance.
If you have any questions on the product,
please contact us: <https://global.mova-tech.com/pages/contact-us>



RF Exposure Information

This equipment must be installed and operated in accordance with provided instructions and the antenna(s) used for this transmitter must be installed to provide a separation distance of at least 20cm from all persons and must not be co-located or operating in conjunction with anyother antenna or transmitter.

Technology	Frequency(MHz)	Power(dBm)
WLAN	2412-2472	16.82

ЗМІСТ/СОДЕРЖАНИЕ/CONTENTS

UA	Посібник користувача	01
RU	Руководство пользователя	16
EN	User Manual	31

Важливі інструкції з безпеки

Будь ласка, уважно прочитайте цей посібник перед використанням та збережіть його для подальшого використання.

При використанні електричного приладу завжди слід дотримуватись основних запобіжних заходів, включаючи наступні:

ПРОЧИТАЙТЕ ВСІ ІНСТРУКЦІЇ ПЕРЕД ВИКОРИСТАННЯМ ДАНОГО ПРИЛАДУ. Недотримання попереджень та інструкцій може призвести до ураження електричним струмом, пожежі та/або серйозних травм.

ПОПЕРЕДЖЕННЯ – Для зниження ризику пожежі, ураження електричним струмом або травмування:

Обмеження щодо використання

- Використовуйте пристрій лише так, як описано в цьому посібнику. Використовуйте лише рекомендовані виробником аксесуари.
- Цей прилад може використовуватися дітьми віком від 8 років і більше, а також людьми з обмеженими фізичними, сенсорними або розумовими здібностями або невеликим досвідом та знань, якщо вони перебувають під наглядом або отримали інструкції щодо безпечного використання приладу та розуміють можливі небезпеки. Дітям не можна грати із пристроєм. Очищення та обслуговування не повинні виконуватись дітьми без нагляду.
- Годівниця не рекомендується для домашніх тварин віком до трьох місяців.
- Пристрій призначений лише для сухого корму. Не розміщуйте вологий корм (наприклад, консервований).
- Використовуйте пристрій у сухому приміщенні та уникайте впливу сонячних променів, дощу або вологи.
- Хоча це низьковольтний пристрій, якщо вихованець перегризе кабель живлення, це все одно може призвести до ураження електричним струмом. Слідкуйте за правильним використанням вихованцем.
- Використовуйте лише оригінальний адаптер, оскільки пристрій може пошкодити його.
- Не кладіть руку в отвір корму під час видачі їжі. Основний корпус не можна мити та занурювати у воду для очищення.
- Не вставляйте в контейнер нічого, крім сухого корму, інакше це може призвести до пошкодження пристрою або збоїв у подачі корму.
- Встановлюйте пристрій на рівній поверхні та переконайтеся, що предмети не стосуються миски, щоб не порушити функцію зважування.
- Вийміть батареї та вимкніть адаптер живлення, якщо пристрій не використовуватиметься тривалий час.
- Розбирання та ремонт слід виконувати лише кваліфікованими фахівцями, інакше це може призвести до пошкодження пристрою або небезпеки.
- Тривала робота без підключення до Інтернету або лише від батарейок може викликати неточності в часі годування.
- У разі виникнення проблем із пристроєм негайно звертайтеся до служби підтримки.
- Тримайте пристрій далеко від сонячного світла, легкозаймистих матеріалів та вологих місць. Не торкайтеся мокрими руками.
- Пристрій повинен використовуватися лише з блоком живлення, що входить до комплекту, або батареями AA.

Важливі інструкції з безпеки

Вимоги до батарейок

- Неперезаряджувані батареї не можна заряджати.
- Не можна змішувати різні типи батарей або нові та використані батареї.
- Батарейки повинні вставлятися з правильною полярністю.
- Розряджені батареї необхідно вийняти з пристрою та безпечно утилізувати.
- Якщо пристрій не використовуватиметься тривалий час, батареї слід вийняти.
- Контакти живлення не повинні замикатися.
- Відкрийте кришку відсіку для батарей в нижній частині пристрою. Вставте батареї AA, починаючи з негативного контакту. Щоб вийняти батареї, виймайте їх з позитивного контакту. Після встановлення щільно закрийте кришку відсіку для батарей.
- Не піддавайте пристрій або батареї надмірно високим температурам.
- Пам'ятайте про ризик короткого замикання контактів пристрою або батарей металевими предметами.
- Не використовуйте пошкоджені або змінені батареї.
- При неправильному використанні батареї може витікати рідина. При попаданні на шкіру промийте водою та зверніться за медичною допомогою.

Символи



Тільки для використання у приміщенні.



Прочитайте посібник користувача.

Інформація WEEE

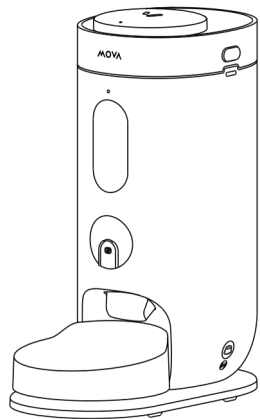


Всі вироби з цим символом відносяться до відходів електричного та електронного обладнання (WEEE згідно з директивою 2012/19/EU) і не повинні викидатися разом із несорттованими побутовими відходами. Натомість необхідно захищати здоров'я людей та навколишнє середовище, здаючи обладнання у спеціальні пункти збору для переробки електричного та електронного обладнання, призначені державними або місцевими органами влади. Правильна утилізація та переробка допоможуть запобігти можливим негативним наслідкам для навколишнього середовища та здоров'я людини. Для отримання додаткової інформації про місця та умови збору зверніться до установника або місцевих органів влади.

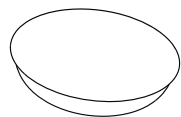
Справжнім XingKuang Innovation Technology (Suzhou) Co., Ltd. заявляє, що радіообладнання типу RLM83HE відповідає Директиві 2014/53/EU. Повний текст декларації відповідності ЄС доступний за адресою: www.mova-tech.com
Продукт відповідає вимогам UK PSTI. Повний текст декларації відповідності доступний за адресою: www.mova-tech.com
Детальний електронний посібник доступний за адресою: <https://www.mova-tech.com/pages/user-manuals-and-faqs>

Про пристрій

Комплектація



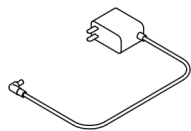
Основний корпус



Миска для корму з нержавіючої сталі



Осушувач (пакетик проти вологи)

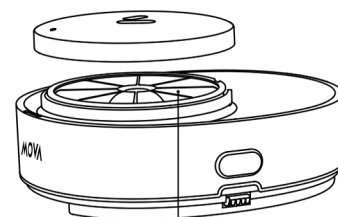


Адаптер живлення (кабель у захисному обплетенні від перегрівання)

*Зовнішній вигляд може відрізнятися залежно від країни/регіону. Зображення наведено лише для довідки; орієнтуйтеся на фактичний продукт.

Про пристрій

Структура годівниці



Відсік для добавок

LED-панель

Камера

Кришка камери

Миска з нержавіючої сталі

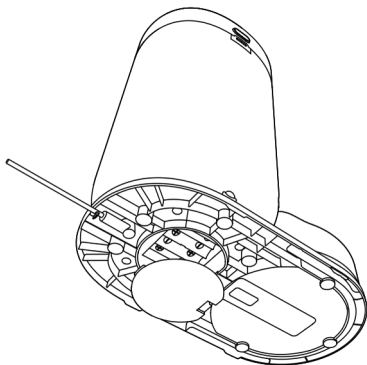
Основний контейнер для корму

Кнопка видачі корму з основного контейнера та блокування від дітей
Індикатор мережі
Кнопка видачі з додаткового відсіку та налаштування Wi-Fi

Використання пристрою

Увімкнення живлення

Просто підключіть пристрій до мережі для щоденного використання. Також можна встановити 4 батареї AA як резервне джерело живлення.

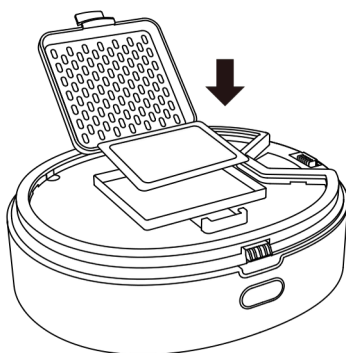


Примітка:

Коли годівниця працює від батарей, доступна лише базова функція подачі корму; модулі з високим споживанням енергії, такі як камера, відключаються. Термін роботи батарей – приблизно 30 днів.

Додавання осушувача

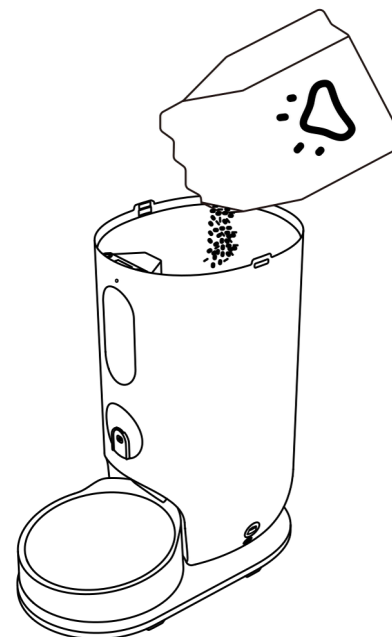
Натисніть з обох боків, щоб звільнити клямку та зняти верхню кришку основного корпусу. Відкрийте відсік для осушувача та помістіть осушувач всередину.



Використання пристрою

Завантаження основного корму

Заповніть основний контейнер сухим кормом для тварин.



Примітка:

Підтримуються сухі види корму, такі як гранули, повітряний корм, корм сублимування і т.д., розміром до 12 мм. Підтримуються корми неправильної форми.

Обслуговування мішалки

Крок 1: Зняття

Вимкніть живлення годівниці (адаптер та батарейки). Видаліть весь сухий корм із внутрішнього контейнера. Потягніть мішалку вертикально вгору, щоб зняти її

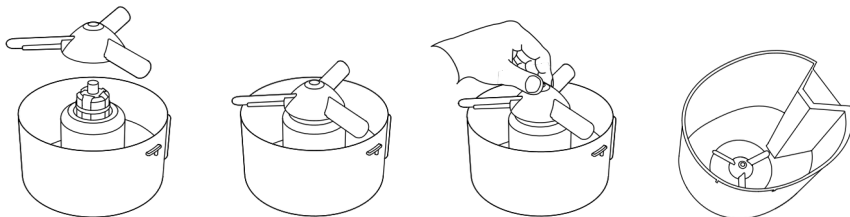
Крок 2: Точне встановлення

Увага: поєднайте мішалку з валом двигуна на дні внутрішнього контейнера, потім натисніть вертикально вниз.

Використання пристрою

Крок 3: Ручна перевірка (важливо!)

Увага: Не підключаючи живлення, поверніть лопату вручну, щоб переконатися, що вона встановлена правильно. Переконайтеся, що лопать не від'єднується та обертається плавно.

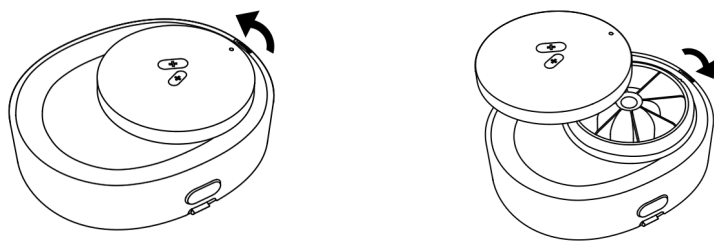


Важливі примітки:

1. Завжди вимикайте живлення перед будь-якими діями.
 2. Переконайтеся, що контейнер для корму повністю порожній.
 3. Поводьтеся з деталями акуратно і не застосовуйте надмірну силу.
 4. Білі виступи повинні повністю збігатися з лопатою мішалки. (Якщо вони знаходяться під лопатою – значить, вона встановлена неправильно.)
- Переконайтеся, що кругла частина лопаті щільно прилягає до контейнера корму.

Додавання добавок

1. Відкриття: поверніть кришку, доки мітки (●) на кришці та годівниці не співпадуть.
2. Закриття: поєднайте мітки (●) на кришці та годівниці, а потім поверніть кришку до піктограми блокування (⊞)



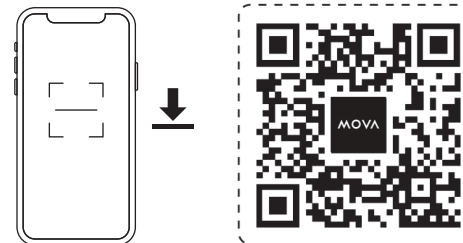
Примітка:

1. Відсік для добавок має 7 незалежних секцій, щонайбільше 7 секцій для щоденного годування.
2. Підходить для таблеток та добавок діаметром менше 22 мм. Не використовуйте рідкі добавки (наприклад, рибачий жир), порошки, тендітні або липкі добавки.

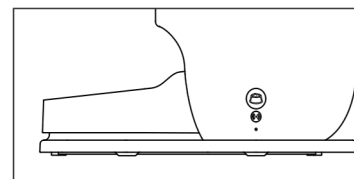
Використання пристрою

Підключення до програми MOVAhome

1. Знайдіть додаток в App Store або відскануйте QR-код для завантаження та встановлення програми MOVAhome.



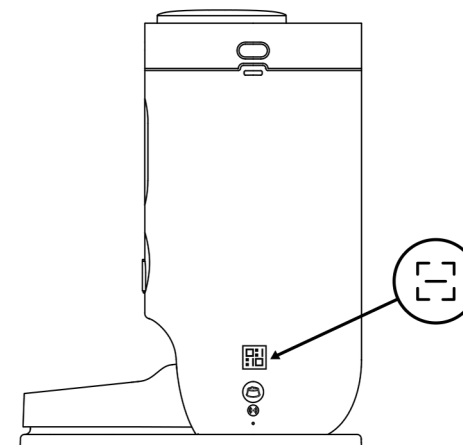
2. Натисніть і утримуйте кнопку сполучення мережі 3 секунди. Блмання синього індикатора означає, що пристрій перебуває в режимі підключення.



Індикатор підключення

- Сполучення – синій індикатор швидко блимає
- З'єднання – синій індикатор повільно блимає
- Підключено – синій індикатор світиться постійно
- Помилка підключення – жовтий індикатор світиться постійно

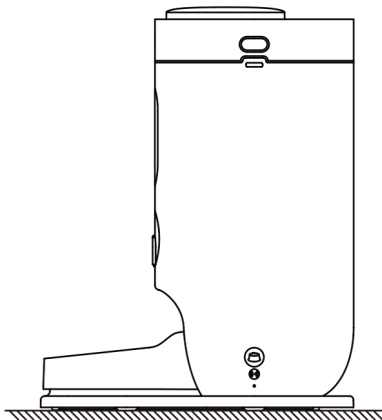
3. Відскануйте QR-код пристрою, щоб прив'язати пристрій.



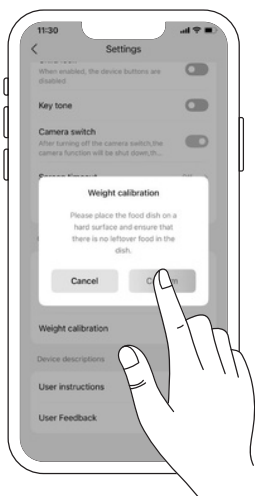
Використання пристрою

Калібрування зважування

1. Поставте годівницю на рівну та стійку поверхню, переконавшись, що миска для корму порожня.

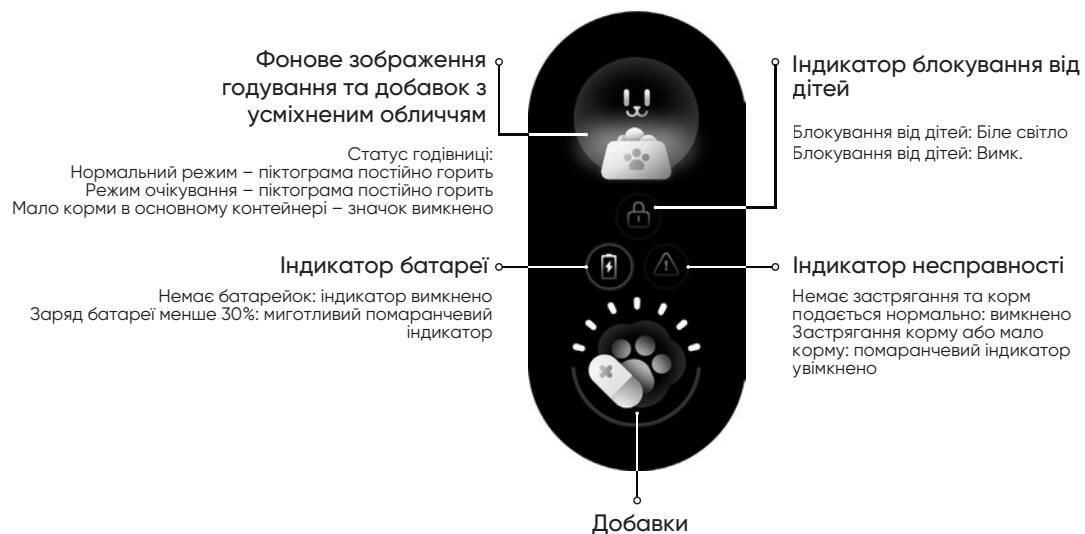


2. У програмі виберіть: «Калібрування ваги > Почати калібрування» та дочекайтеся появи повідомлення «Калібрування завершено»



Використання пристрою

LED-панель



Усього 7 індикаторів стану. При додаванні або видаленні добавки один індикатор вмикається/вимикається.
 Якщо добавок залишилося ≤ 1 секції – світиться помаранчевий індикатор.
 Якщо залишилося >1 та ≤ 7 секцій – світиться білий індикатор.



Використання пристрою

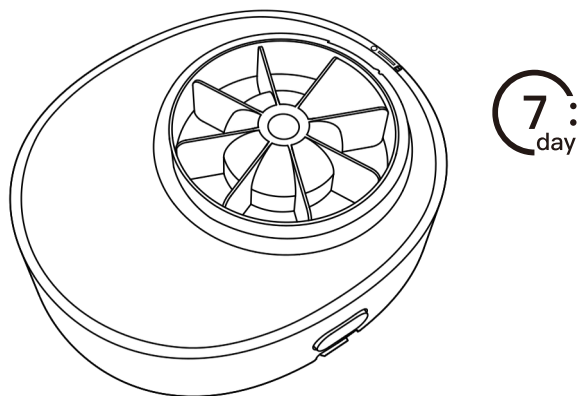
Режими подачі основного корму

Режим	Опис
Ручний режим	Одне натискання кнопки "Нагодувати зараз" (на пристрої або в додатку) відразу видає корм.
Режим за розкладом	Графік годівлі, що настраюється, або автоматично створений ШІ-план.
Режим контролю залишку корму	Автоматично додає корм, коли кількість миски падає нижче встановленої ваги (максимум 90 г).
Режим ШІ-годування	Автоматично створює графік годування на основі профілю вихованця та інформації про корм.

*Переконайтеся, що кришка камери відкрита.

Режим видачі добавок

Ви можете налаштувати його в додатку так, щоб він виконував основний план годівлі або працював за окремим незалежним розкладом.



Примітка:

Після налаштування плану годування діє 7 днів. Щоразу, коли відсік для добавок відкривається, добавки поміщаються всередину і кришка закривається, короткий натискання кнопки видачі добавок (тобто кнопки налаштування Wi-Fi) скидає план подачі добавок. Екран буде показувати добавки, що залишилися, як 7 порцій.

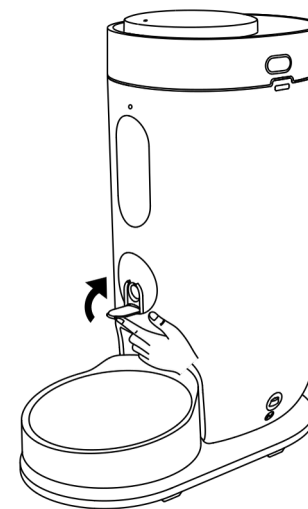
Використання пристрою

Опис кнопок

Кнопка	Опис
Кнопка видачі основного корму та блокування від дітей	Короткий натиск – видача 1 порції корму.
	Натискання та утримання 3 секунди – увімкнення/вимкнення блокування від дітей.
Кнопка видачі добавок та налаштування Wi-Fi	Короткий натиск – видача 1 порції добавок.
	Довге натискання 3 секунди – вхід у режим сполучення.

Кришка камери

Закрийте кришку камери для захисту конфіденційності, якщо не використовуєте режим розпізнавання морди кота.



Очищення та догляд

Основний контейнер для корму, відсік для добавок та миску можна зняти та мити водою.



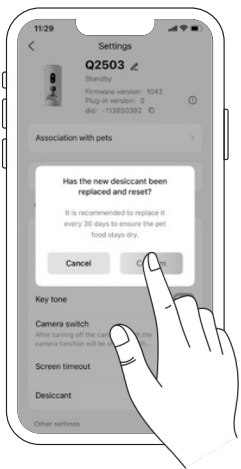
Примітка:
Основний корпус не є водонепроникним. Протирайте його вологою тканиною.



- Слот TF-карти знаходиться в нижній частині камери.
- Вставляйте картку TF металевими контактами всередину.
- Підтримуються картки Micro SD від 8 ГБ до 256 ГБ.

Заміна осушувача

Програма відправить нагадування, коли настане час замінити осушувач. Будь ласка, замініть його вчасно.



Примітка:
Рекомендується міняти осушувач раз на місяць, щоб волога не впливала на основний корм.

Опис проблеми	Рішення
Неможливо підключитися до мережі	Перевірте, чи достатньо сильний сигнал Wi-Fi 2.4 ГГц.
Основний корм не видається	Переконайтеся, що пристрій увімкнений (від мережі або батарейок) і в основному контейнері є корм.
Добавки не видаються	Переконайтеся, що пристрій увімкнений, а додаткові добавки є у відсіку.
Камера не працює	Перевірте, чи кришка камери відкрита.
Незвичайний шум при видачі корму	Перевірте, чи правильно встановлено механізм подачі і чи немає перекосу чи блокування.
Годівниця блокується	Очистіть канал подачі корму та переконайтеся, що він не заблокований.
Недостатньо корму в годівниці	Вчасно додавайте корм і тримайте пристрій далеко від прямих сонячних променів.
Низький заряд батареї	Замініть батареї для нормальної роботи пристрою.
Корм накопичується в мисці	Перевірте, чи немає сторонніх предметів у мисці. Якщо ні – виконайте повторне калібрування ваги через програму.
Проблема з калібруванням ваги	Перевірте миску на наявність сторонніх предметів. Якщо їх немає – перекалібруйте вагу через програму.
Збій годинника пристрою	Спробуйте повторно підключити пристрій. Якщо проблема залишається, перевірте час пристрою в програмі та зверніться до служби підтримки.
Нехватка добавок	Вчасно додайте добавки.
Добавки застрягають	Очистіть відсік для добавок.

MOVA NutriPal 10 Ultra SmartCam Health Feeder			
Модель	PF20A	Номинальна потужність	10 Вт
Вхідна напруга 1	5 В ===	Вхідна напруга 2	1.5 В === (AA)*4
Розміри	334 × 180 × 432 мм	Вага	2.7 кг
Матеріал	Основний контейнер PP-пластик	Місткість основного контейнера для корму	4 л
Місткість миски	120 г	Відсік для добавок	7 секцій
Камера	Надширокий кут огляду 150°		
Адаптер живлення 1			
Вхід	100-240 V~ 50/60 Гц 0.4 A MAX		
Вихід	5 В === 2000 мА	Потужність	10 Вт
Адаптер живлення 2			
Вхід	100-240 В~ 50/60 Гц 0.5 А MAX		
Вихід	5 В === 2.0 А	Потужність	10 Вт

Примітка: Адаптер живлення 1 або 2 постачається випадковим чином.

Пожалуйста, внимательно прочитайте это руководство перед использованием и сохраните его для дальнейшего использования. При использовании электрического прибора всегда следует соблюдать основные меры предосторожности, включая следующие:

ПРОЧИТАЙТЕ ВСЕ ИНСТРУКЦИИ ПЕРЕД ИСПОЛЬЗОВАНИЕМ ДАННОГО ПРИБОРА. Несоблюдение предупреждений и инструкций может привести к поражению электрическим током, пожару и/или серьезным травмам.

ПРЕДУПРЕЖДЕНИЕ – Для снижения риска пожара, поражения электрическим током или травм:

Ограничения по использованию

- Используйте устройство только так, как описано в этом руководстве. Используйте только рекомендованные производителем аксессуары.
- Этот прибор может использоваться детьми от 8 лет и старше, а также людьми с ограниченными физическими, сенсорными или умственными способностями либо недостатком опыта и знаний, если они находятся под присмотром или получили инструкции по безопасному использованию прибора и понимают возможные опасности. Детям нельзя играть с устройством. Очистка и обслуживание не должны выполняться детьми без присмотра.
- Кормушка не рекомендуется для домашних животных младше трех месяцев.
- Устройство предназначено только для сухого корма. Не помещайте влажный корм (например, консервированный).
- Используйте устройство в сухом помещении и избегайте воздействия солнечных лучей, дождя или влаги.
- Хотя это низковольтное устройство, если питомец перегрызет кабель питания, это все равно может привести к поражению электрическим током. Следите за правильным использованием устройства питомцем.
- Используйте только оригинальный адаптер, так как использование другого может повредить устройство.
- Не помещайте руку в отверстие подачи корма во время выдачи еды. Основной корпус нельзя мыть и погружать в воду для очистки.
- Не помещайте в контейнер ничего, кроме сухого корма, иначе это может привести к повреждению устройства или сбоям в подаче корма.
- Устанавливайте устройство на ровной поверхности и убедитесь, что никакие предметы не касаются миски, чтобы не нарушить функцию взвешивания.
- Извлеките батарейки и отключите адаптер питания, если устройство не будет использоваться длительное время.
- Разборка и ремонт должны выполняться только квалифицированными специалистами, иначе это может привести к повреждению устройства или опасности.
- Длительная работа без интернет-соединения или только от батареек может вызвать неточности во времени кормления.
- При возникновении проблем с устройством немедленно обращайтесь в службу поддержки.
- Держите устройство вдали от солнечного света, легковоспламеняющихся материалов и влажных мест. Не прикасайтесь мокрыми руками.
- Устройство должно использоваться только с блоком питания, входящим в комплект, или с батарейками AA.

Требования к батарейкам

- Неперезаряжаемые батарейки нельзя заряжать.
- Нельзя смешивать разные типы батареек или новые и использованные батарейки.
- Батарейки должны вставляться с соблюдением правильной полярности.
- Разряженные батарейки необходимо извлечь из устройства и безопасно утилизировать.
- Если устройство не будет использоваться длительное время, батарейки следует извлечь.
- Контакты питания не должны замыкаться.
- Откройте крышку батарейного отсека в нижней части устройства. Вставьте батарейки AA, начиная с отрицательного контакта. Чтобы извлечь батарейки, вынимайте их, начиная с положительного контакта. После установки плотно закройте крышку батарейного отсека.
- Не подвергайте устройство или батарейки воздействию чрезмерно высоких температур.
- Помните о риске короткого замыкания контактов устройства или батареек металлическими предметами.
- Не используйте поврежденные или измененные батарейки.
- При неправильном использовании из батарейки может вытечь жидкость. При попадании на кожу промойте водой и обратитесь за медицинской помощью.

Символы



Только для использования в помещении.



Прочитайте руководство пользователя.

Информация WEEE



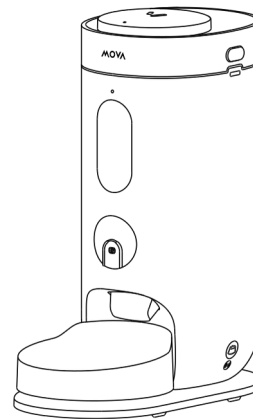
Все изделия с этим символом относятся к отходам электрического и электронного оборудования (WEEE согласно директиве 2012/19/EU) и не должны выбрасываться вместе с несортированными бытовыми отходами. Вместо этого необходимо защищать здоровье людей и окружающую среду, сдавая оборудование в специальные пункты сбора для переработки электрического и электронного оборудования, назначенные государственными или местными органами власти. Правильная утилизация и переработка помогут предотвратить возможные негативные последствия для окружающей среды и здоровья человека. Для получения дополнительной информации о местах и условиях сбора обратитесь к установщику или местным органам власти.

Настоящим XingKuang Innovation Technology (Suzhou) Co., Ltd. заявляет, что радиооборудование типа RLM83HE соответствует Директиве 2014/53/EU. Полный текст декларации соответствия ЕС доступен по адресу: www.mova-tech.com

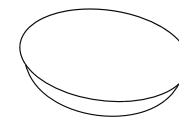
Продукт соответствует требованиям UK PSTI. Полный текст декларации соответствия доступен по адресу: www.mova-tech.com

Подробное электронное руководство доступно по адресу: <https://www.mova-tech.com/pages/user-manuals-and-faqs>

Комплектация



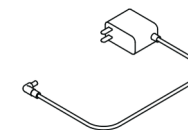
Основной корпус



Миска для корма из нержавеющей стали



Осушитель (пакетик против влаги)

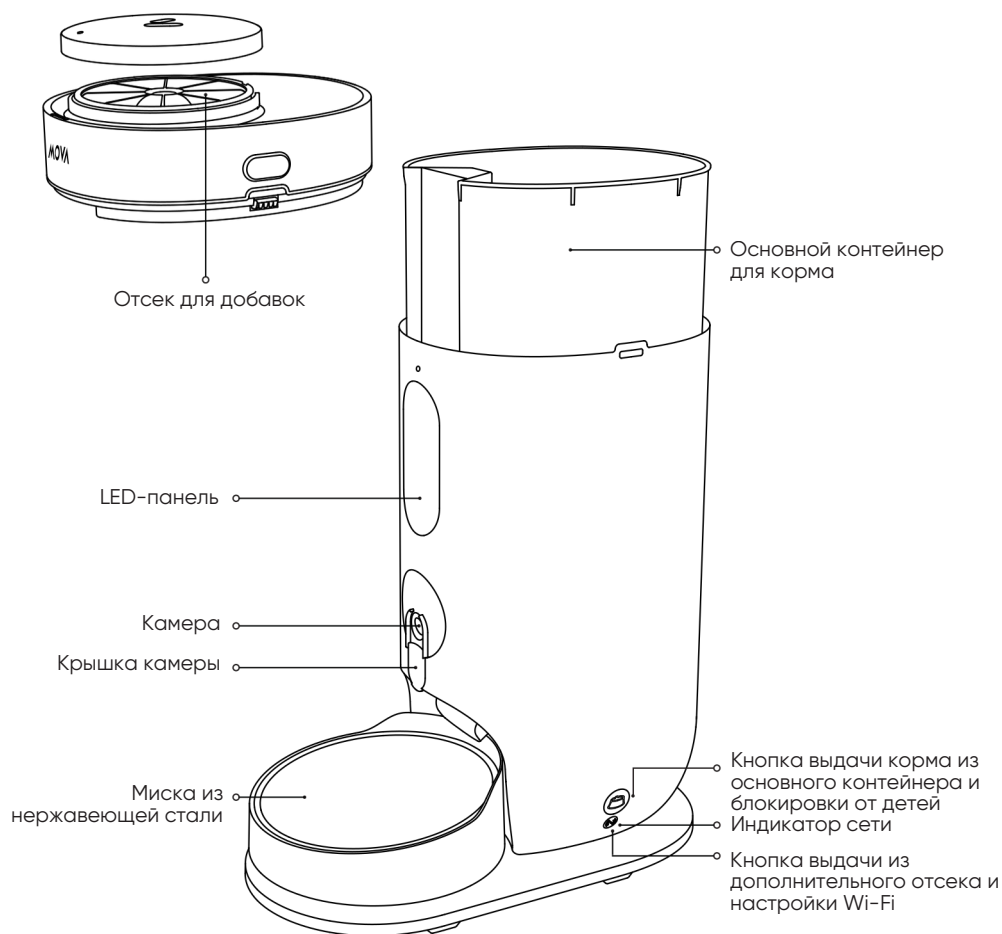


Адаптер питания (кабель в защитной оплетке от перегрызания)

*Внешний вид может отличаться в зависимости от страны/региона. Изображения приведены только для справки; ориентируйтесь на фактический продукт.

Об устройстве

Структура кормушки

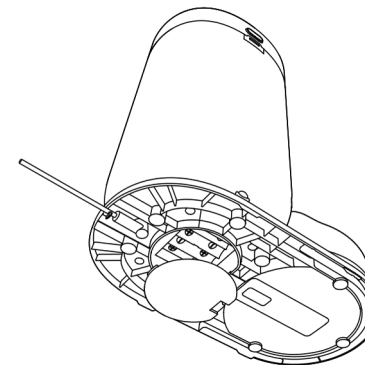


Использование устройства

Включение питания

Включение питания

Просто подключите устройство к сети для ежедневного использования. Также можно установить 4 батарейки AA в качестве резервного источника питания.

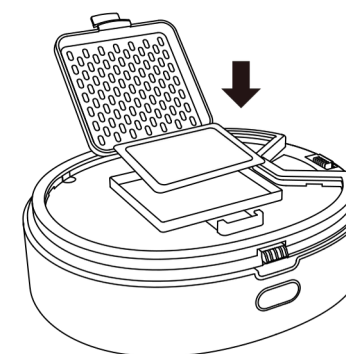


Примечание:

Когда кормушка работает от батареек, доступна только базовая функция подачи корма; модули с высоким энергопотреблением, такие как камера, отключаются. Срок работы батареек – примерно 30 дней.

Добавление осушителя

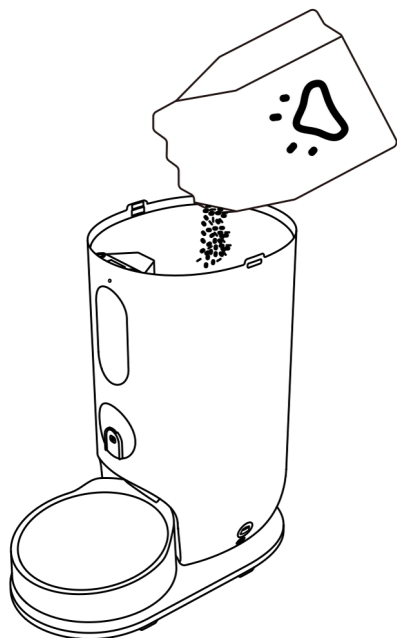
Нажмите с обеих сторон, чтобы освободить защелку и снять верхнюю крышку основного корпуса. Откройте отсек для осушителя и поместите осушитель внутрь.



Использование устройства

Загрузка основного корма

Заполните основной контейнер сухим кормом для животных.



Примечание:

Поддерживаются сухие виды корма, такие как гранулы, воздушный корм, сублимированный корм и т.д., размером до 12 мм. Поддерживаются корма неправильной формы.

Обслуживание мешалки

Шаг 1: Снятие

Шаг 1: Снятие
Отключите питание кормушки (адаптер и батарейки). Удалите весь сухой корм из внутреннего контейнера. Потяните мешалку вертикально вверх, чтобы снять ее

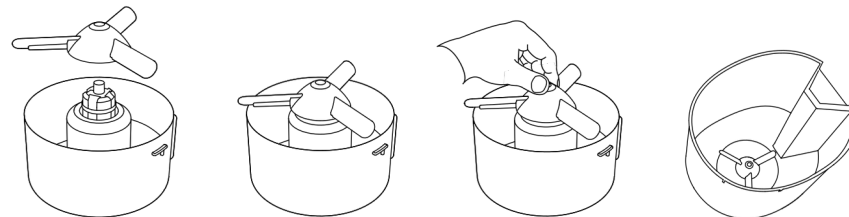
Шаг 2: Точная установка

Внимание: совместите мешалку с валом двигателя на дне внутреннего контейнера, затем нажмите вертикально вниз.

Использование устройства

Шаг 3: Ручная проверка (важно!)

Внимание: Не подключая питание, вручную поверните лопасть, чтобы убедиться, что она установлена правильно. Убедитесь, что лопасть не отсоединяется и вращается плавно.

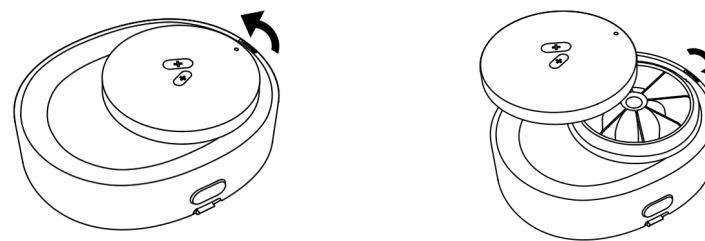


Важные примечания:

1. Всегда отключайте питание перед любыми действиями.
2. Убедитесь, что контейнер для корма полностью пуст.
3. Обращайтесь с деталями аккуратно и не применяйте чрезмерную силу.
4. Белые выступы должны полностью совпадать с лопастью мешалки. (Если они находятся под лопастью – значит, она установлена неправильно.) Убедитесь, что круглая часть лопасти плотно прилегает к контейнеру для корма.

Добавление добавок

1. Открытие: поверните крышку, пока метки (●) на крышке и кормушке не совпадут.
2. Закрытие: совместите метки (● на крышке и кормушке, затем поверните крышку до значка блокировки (⊞)



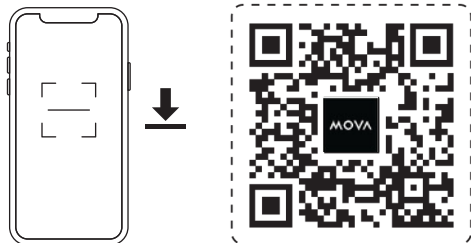
Примечание:

1. Отсек для добавок имеет 7 независимых секций, максимум 7 секций для ежедневного кормления.
2. Подходит для таблеток и добавок диаметром менее 22 мм. Не используйте жидкие добавки (например, рыбий жир), порошки, хрупкие или липкие добавки.

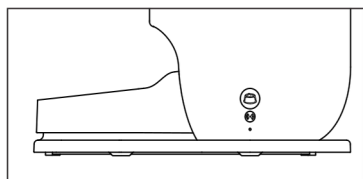
Использование устройства

Подключение к приложению MOVAhome

1. Найдите приложение в App Store или отсканируйте QR-код для загрузки и установки приложения MOVAhome.

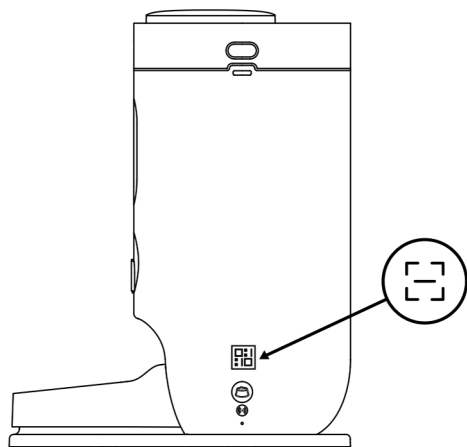


2. Нажмите и удерживайте кнопку сопряжения сети 3 секунды. Мигание синего индикатора означает, что устройство находится в режиме подключения.



- Сопряжение – синий индикатор быстро мигает
- Подключение – синий индикатор медленно мигает
- Подключено – синий индикатор горит постоянно
- Ошибка подключения – желтый индикатор горит постоянно

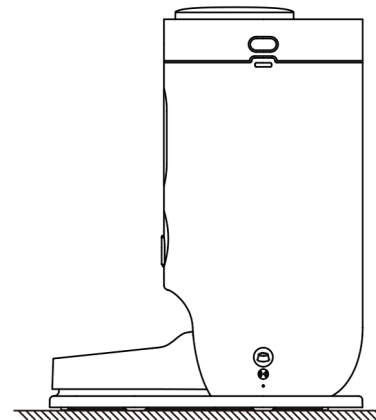
3. Отсканируйте QR-код устройства для привязки устройства.



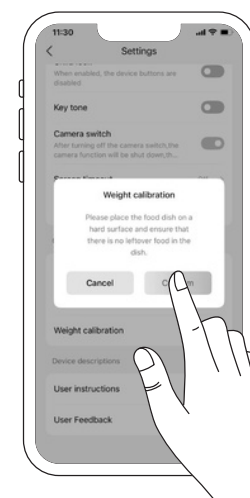
Использование устройства

Калибровка взвешивания

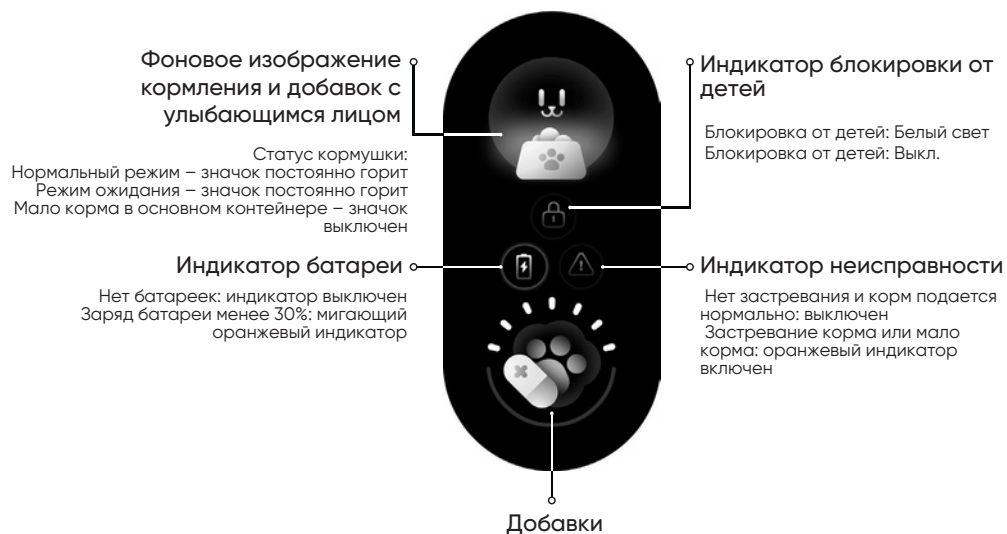
1. Поставьте кормушку на ровную и устойчивую поверхность, убедившись, что миска для корма пуста.



2. В приложении выберите: «Калибровка веса > Начать калибровку» и дождитесь появления сообщения «Калибровка завершена»



LED-панель



Всего 7 индикаторов состояния. При добавлении или удалении добавки один индикатор включается/выключается.

Если добавок осталось ≤ 1 секции – горит оранжевый индикатор
 Если осталось >1 и ≤ 7 секций – горит белый индикатор



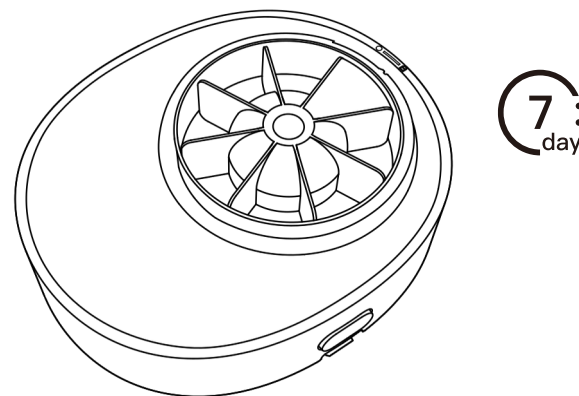
Режимы подачи основного корма

Режим	Описание
Ручной режим	Одно нажатие кнопки «Накормить сейчас» (на устройстве или в приложении) сразу выдает корм.
Режим по расписанию	Настраиваемый график кормления или автоматически созданный ИИ-план.
Режим контроля остатка корма	Автоматически добавляет корм, когда количество в миске падает ниже установленного веса (максимум 90 г).
Режим ИИ-кормления	Автоматически создает график кормления на основе профиля питомца и информации о корме.

*Убедитесь, что крышка камеры открыта.

Режим выдачи добавок

Вы можете настроить его в приложении так, чтобы он следовал основному плану кормления или работал по отдельному независимому расписанию.



Примечание:

После настройки плана кормления он действует 7 дней. Каждый раз, когда отсек для добавок открывается, добавки помещаются внутрь и крышка закрывается, короткое нажатие кнопки выдачи добавок (то есть кнопки настройки Wi-Fi) сбрасывает план подачи добавок. Экран будет показывать оставшиеся добавки как 7 порций.

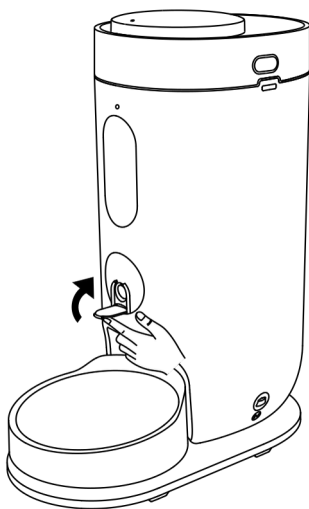
Использование устройства

Описание кнопок

Кнопка	Описание
Кнопка выдачи основного корма и блокировки от детей	Короткое нажатие – выдача 1 порции корма.
	Нажатие и удержание 3 секунды – включение/выключение блокировки от детей.
Кнопка выдачи добавок и настройки Wi-Fi	Короткое нажатие – выдача 1 порции добавок
	Долгое нажатие 3 секунды – вход в режим сопряжения.

Крышка камеры

Закройте крышку камеры для защиты конфиденциальности, если не используете режим распознавания морды кота.



Обслуживание

Очистка и уход

Основной контейнер для корма, отсек для добавок и миску можно снять и мыть водой.



Примечание:

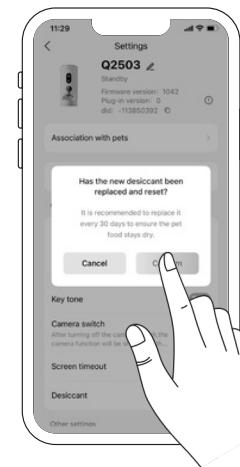
Основной корпус не является водонепроницаемым. Протирайте его влажной тканью.



- Слот для TF-карты находится в нижней части камеры.
- Вставляйте TF-карту металлическими контактами внутрь.
- Поддерживаются карты Micro SD от 8 ГБ до 256 ГБ.

Замена осушителя

Приложение отправит напоминание, когда придет время заменить осушитель. Пожалуйста, заменяйте его вовремя.



Примечание:

Рекомендуется менять осушитель раз в месяц, чтобы влага не влияла на основной корм.

Описание проблемы	Решение
Не удается подключиться к сети	Проверьте, достаточно ли сильный сигнал Wi-Fi 2.4 ГГц.
Основной корм не выдается	Убедитесь, что устройство включено (от сети или батареек) и в основном контейнере есть корм.
Добавки не выдаются	Убедитесь, что устройство включено и в отсеке для добавок есть добавки.
Камера не работает	Проверьте, открыта ли крышка камеры.
Необычный шум при выдаче корма	Проверьте, правильно ли установлен механизм подачи и нет ли перекаса или блокировки.
Кормушка застревает	Очистите канал подачи корма и убедитесь, что он не заблокирован.
Недостаточно корма в кормушке	Вовремя добавляйте корм и держите устройство вдали от прямых солнечных лучей.
Низкий заряд батареи	Замените батарейки для нормальной работы устройства.
Корм скапливается в миске	Проверьте, нет ли посторонних предметов в миске. Если нет – выполните повторную калибровку веса через приложение.
Проблема с калибровкой веса	Проверьте миску на наличие посторонних предметов. Если их нет – перекалибруйте вес через приложение.
Сбой часов устройства	Попробуйте повторно подключить устройство. Если проблема остается – проверьте время устройства в приложении и обратитесь в службу поддержки.
Недостаток добавок	Вовремя добавляйте добавки.
Добавки застревают	Очистите отсек для добавок.

MOVA NutriPal 10 Ultra SmartCam Health Feeder			
Модель	PF20A	Номинальная мощность	10 Вт
Входное напряжение 1	5 В ===	Входное напряжение 2	1.5 В === (AA)*4
Размеры	334 × 180 × 432 мм	Вес	2.7 кг
Материал	Основной контейнер PP-пластик	Емкость основного контейнера для корма	4 л
Емкость миски	120 г	Отсек для добавок	7 секций
Камера	Сверхширокий угол обзора 150°		
Адаптер питания 1			
Вход		100-240 V~ 50/60 Гц 0.4 A MAX	
Выход	5 В === 2000 мА	Мощность	10 Вт
Адаптер питания 2			
Вход		100-240 V~ 50/60 Гц 0.5 A MAX	
Выход	5 В === 2.0 А	Мощность	10 Вт

Примечание: Адаптер питания 1 или 2 поставляется случайным образом.

Important Safety Instructions

Please read this manual carefully before use and retain it for future reference.

When using an electrical appliance, basic precautions should always be followed, including the following:

READ ALL INSTRUCTIONS BEFORE USING (THIS APPLIANCE). Failure to follow the warnings and instructions may result in electric shock, fire and/or serious injury.

WARNING – To reduce the risk of fire, electric shock, or injury:

Usage Restrictions

- Use only as described in this manual. Use only manufacturer's recommended attachments.
- This appliance can be used by children aged from 8 years and above and persons with reduced physical, sensory or mental capabilities or lack of experience and knowledge if they have been given supervision or instruction concerning use of the appliance in a safe way and understand the hazards involved. Children shall not play with the appliance. Cleaning and user maintenance shall not be made by children without supervision.
- The feeder is not recommended for pets under three months of age.
- This appliance is only suitable for dry pet food. Do not put in wet pet food (such as canned food).
- Use the appliance in a dry indoor environment and avoid exposure to sunlight, rain, or moisture.
- Although this is a low-voltage product, if a pet chews on the power cords, it may still cause an electric shock. Please guide your pet to use the product correctly.
- Use only the original adapter, as using a different one may damage the product.
- Do not put your hand into the food outlet when dispensing food. The main body is not washable and should not be submerged in water for cleaning.
- Do not put anything other than dry pet food into the food container, otherwise it may cause product damage or dispensing malfunctions.
- Keep the product placed on a level surface, and ensure that no objects are in contact with the food bowl to avoid affecting the weighing function.
- Remove the batteries and unplug the power adapter if the product will not be used for an extended period.
- This product must be disassembled and repaired by qualified persons, otherwise it may cause product damage or even danger.
- Operating for extended periods without an internet connection or solely on battery power may cause feeding time inaccuracies.
- If you encounter any issues with the product, please contact customer service promptly.
- Keep away from sunlight, flammable materials, and humid areas. Do not touch with wet hands.
- The appliance is only to be used with the power supply unit provided with the appliance, or AA batteries.

Important Safety Instructions

Battery Requirements

- Non-rechargeable batteries are not to be recharged;
- Different types of batteries or new and used batteries are not to be mixed;
- Batteries are to be inserted with the correct polarity;
- Exhausted batteries are to be removed from the appliance and safely disposed of;
- If the appliance is to be stored unused for a long period, the batteries should be removed;
- The supply terminals are not to be short-circuited;
- Open the battery compartment cover at the bottom of the appliance. Insert the AA batteries, starting with the negative terminal. To remove the batteries, take them out starting from the positive terminal. Close the battery compartment cover securely after installation.
- Do not expose the appliance or battery to excessive temperatures;
- Be aware of the risk of terminals of the battery-operated appliance or battery being short-circuited by metal objects;
- Do not use modified or damaged batteries;
- Under abusive conditions, liquid may be ejected from the battery. If contact occurs, flush with water and seek medical help.

Symbols



For indoor use only



Read operator's manual

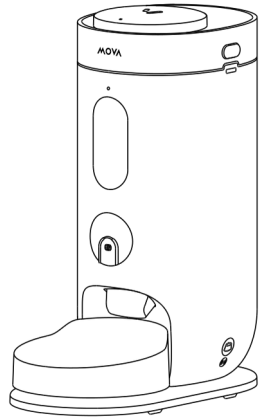
WEEE Information



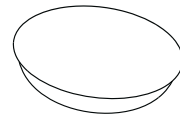
All products bearing this symbol are waste electrical and electronic equipment (WEEE as in directive 2012/19/EU) which should not be mixed with unsorted household waste. Instead, you should protect human health and the environment by handing over your waste equipment to a designated collection point for the recycling of waste electrical and electronic equipment, appointed by the government or local authorities. Correct disposal and recycling will help prevent potential negative consequences to the environment and human health. Please contact the installer or local authorities for more information about the location as well as terms and conditions of such collection points.

Hereby, XingKuang Innovation Technology (Suzhou) Co., Ltd. declares that the radio equipment type RLM83HE is in compliance with Directive 2014/53/EU. The full text of the EU declaration of conformity is available at the following internet address: www.mova-tech.com
The product is in compliance with UK PSTI regulations, the full text of declaration of conformity is available at the following internet address: www.mova-tech.com
For detailed e-manual, please go to <https://www.mova-tech.com/pages/user-manuals-and-faqs>

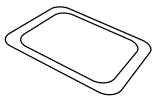
Packing List



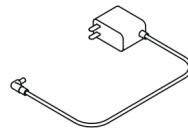
Main body



Stainless steel food bowl



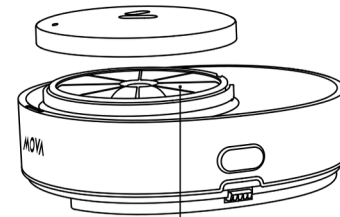
Desiccant



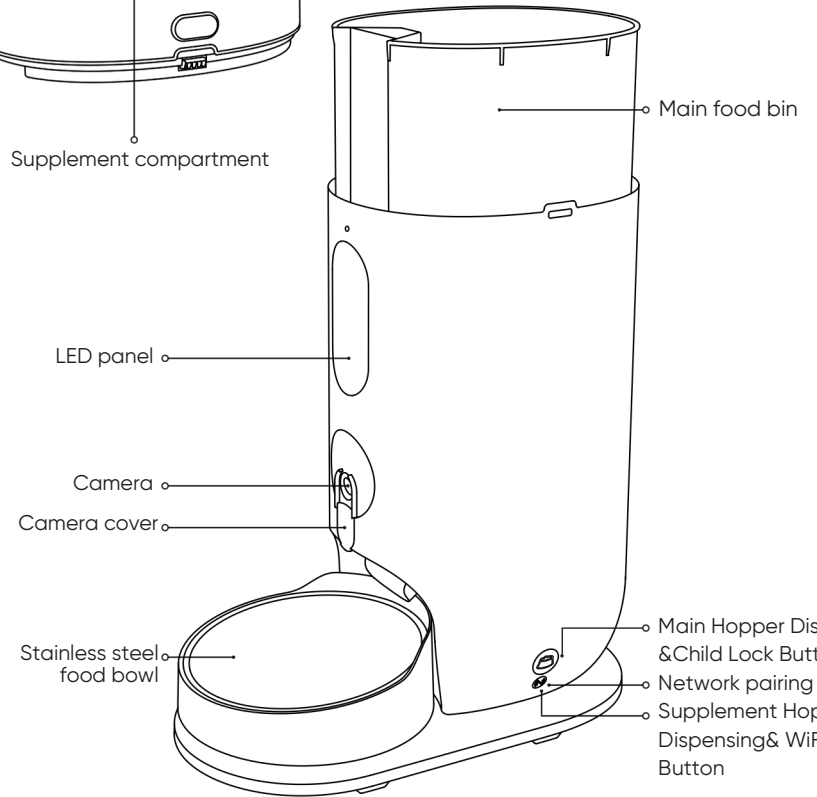
Power adapter
(anti-bite braided cord)

*Appearance may vary by country/region. Images are for reference only; please refer to the actual product.

Feeder Structure



Supplement compartment



Main food bin

LED panel

Camera

Camera cover

Stainless steel
food bowl

Main Hopper Dispensing
& Child Lock Button

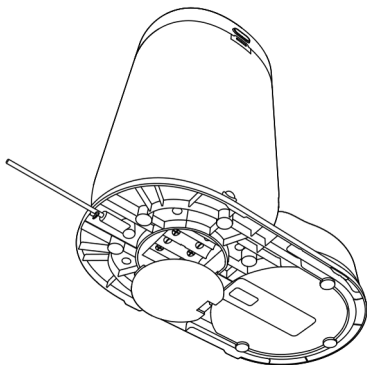
Network pairing button

Supplement Hopper
Dispensing & WiFi Setup
Button

Product Usage

Power On

Simply plug into use daily. You can also install 4 AA batteries as a backup power source.

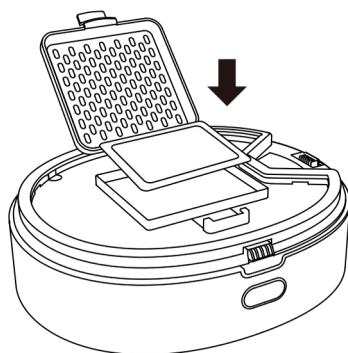


Note:

When the feeder is powered by dry batteries, only basic food dispensing function is available; high-power-consuming modules like the camera are paused. Battery life is approximately 30 days.

Adding Desiccant

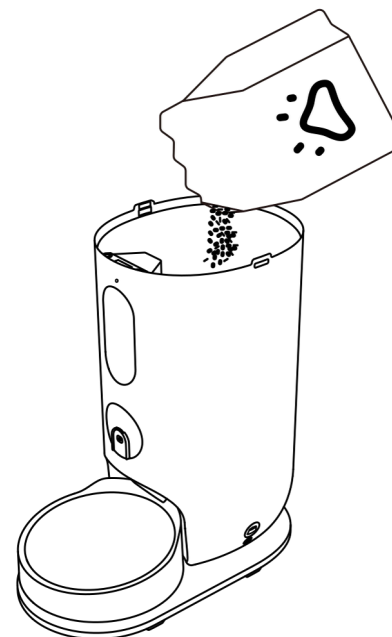
Press both sides to release the button and remove the top cover of the main body. Open the desiccant box and place the desiccant inside.



Product Usage

Loading Main Food

Fill the main food bin with dry pet food.



Note:

Compatible with dry food types such as baked kibble, puffed food, freeze-dried food, etc., with a size of up to 12mm. Supports irregularly shaped foods.

Maintenance of the Agitator Blade

Step 1: Removal

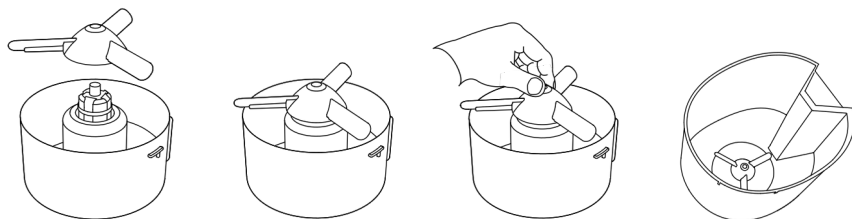
Disconnect the feeder's power supply (adapter and batteries). Empty all dry food from the inner bucket. Pull the agitator blade vertically upward to remove it.

Step 2: Precise Installation

Core action: Align the agitator blade with the motor shaft at the bottom of the inner bucket → Press vertically downward.

Step 3: Manual Verification (Crucial!)

Core action: Without connecting to power, manually rotate the blade to confirm it is properly installed. Ensure the blade does not detach and can rotate smoothly.

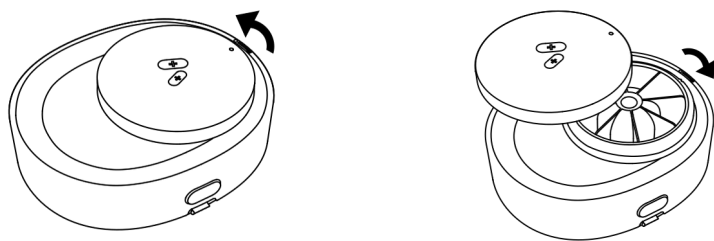


Important Notes:

1. Always disconnect the power supply before any operations.
 2. Ensure the food hopper is completely emptied.
 3. Handle all parts gently and avoid using excessive force.
 4. Fit the white protrusions snugly against the agitator blade. (If beneath the blade, it is not seated correctly).
- Ensure the blade's circular rim sits flush with the food container.

Adding Supplements

1. Open: Twist the lid until the marks (●) on the lid and feeder align
2. Close: Align the marks (●) on the lid and feeder, then twist the lid to lock (⊞)

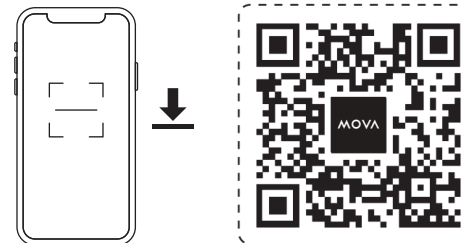


Note:

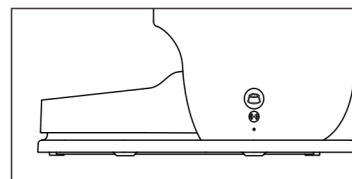
1. The supplement compartment has 7 independent sections, with a maximum of 7 sections for daily feeding.
2. Suitable for supplement tablets with a diameter of less than 22mm. Do not use liquid supplements (e.g., fish oil), powdered supplements, fragile, or sticky supplements.

Connecting to the MOVAhome App

1. Search for or scan the QR code below in the App store to download and install the MOVAhome App.

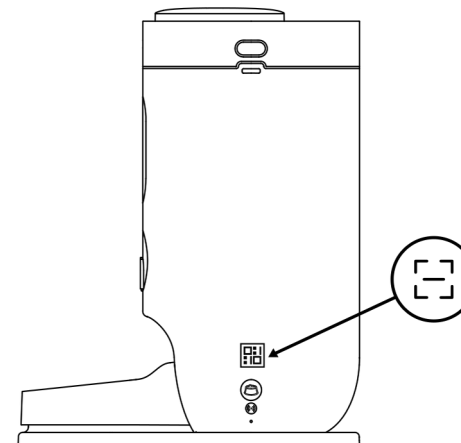


2. Press and hold the network pairing button for 3 seconds, and the blue light flashing indicates that the device is in pairing mode.



- Pairing: Blue light flashing rapidly
- Connecting: Blue light blinking slowly
- Connected: Blue light steadily on
- Connection failed: Yellow light steadily on

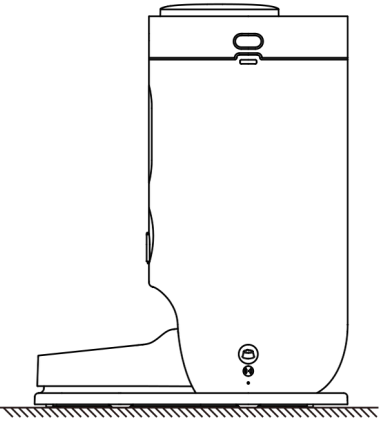
3. Scan the device QR code to bind the device.



Product Usage

Weighing Calibration

1. Place the feeder on a flat, stable surface, ensuring the food bowl is empty.

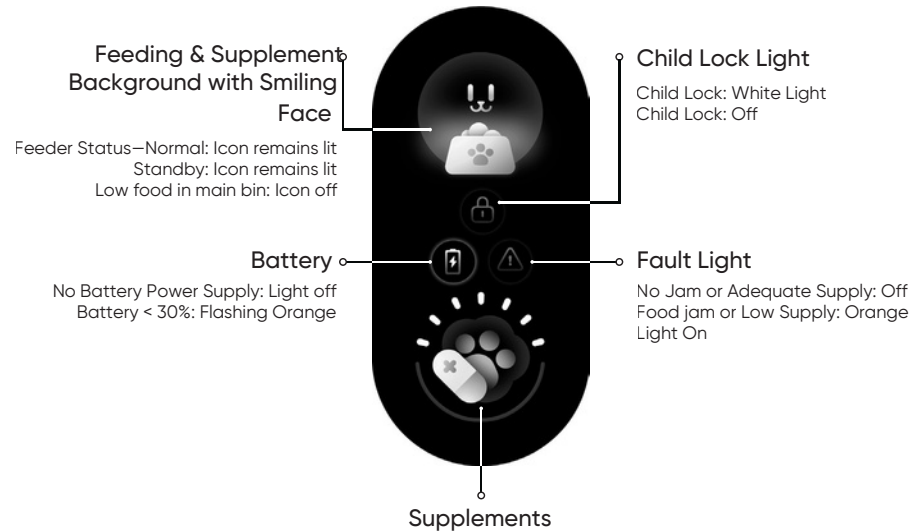


2. In the App, select "Weighing Calibration > Start Calibration", and wait for the App to display "Calibration Complete".



Product Usage

LED panel



7 status lights in total. Add/remove a supplement, and one light will turn on/off. If remaining supplements are ≤1 section, orange light remains solid. If remaining supplements are >1 but ≤7 sections, white light remains solid.



Product Usage

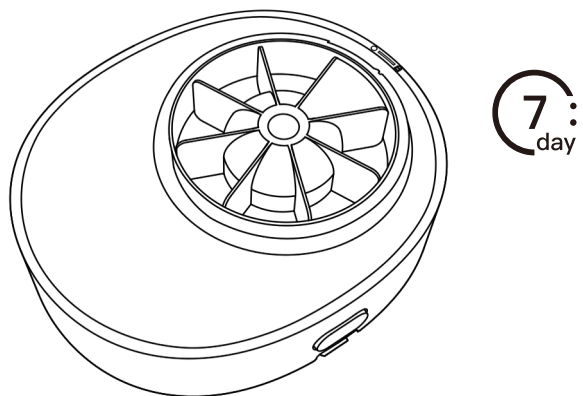
Main Food Dispensing Modes

Mode	Description
Manual Mode	A single press of the "Feed Now" button (on the device or in the app) dispenses food immediately
Scheduled Mode	Customizable feeding schedule or AI-generated plan.
Remaining Food Detection Mode	Automatically dispenses more food when the amount in the bowl falls below the set weight (max. 90g).
AI Feeding Mode	Automatically generates a feeding schedule based on your pet's profile and the specific pet food information.

*Ensure the camera cover is open.

Supplement Dispensing Mode

You can set it in the App to follow the main food feeding plan or set a separate independent feeding schedule.



Note:

After setting the feeding plan, it will last for 7 days. Each time the supplement compartment lid is opened, supplements are added, and the lid is closed. Short press the supplement dispensing button (i.e. WiFi Setting Button) to reset the supplement feeding plan. The screen will display the remaining supplement as 7 portions.

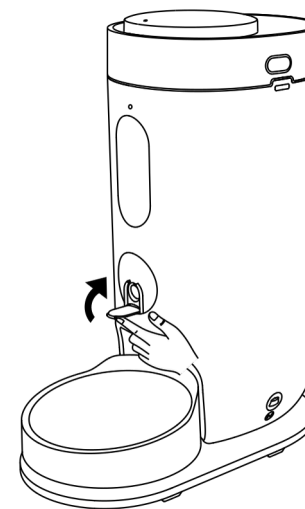
Product Usage

Button Descriptions

Button	Description
Main Hopper Dispensing & Child Lock Button	Short press to dispense 1 portion.
	Press and hold for 3 seconds to turn the Child Lock on or off.
Supplement Hopper Dispensing & WiFi Setup Button	Short press to dispense 1 portion of supplements.
	Long press 3 seconds to enter pairing mode.

Camera cover

Close the camera cover to protect privacy when not using cat face recognition mode.



Cleaning and Maintenance

The main food bin, supplement compartment, and food bowl can all be removed and washed with water.



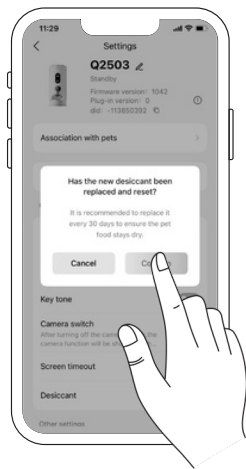
Note:
The main body is not water-resistant. Clean it with a damp cloth.



- Please find the TF card slot at the bottom of the camera.
- Insert the TF card with the metal contact surface facing inward.
- Supports Micro SD cards from 8G to 256G.

Replacing Desiccant

The App will send a reminder when it's time to replace the desiccant. Please replace it on time.



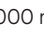



Note:
It is recommended to replace the desiccant once a month to prevent moisture from affecting the main food.

Troubleshooting

Problem Description	Solution
Unable to connect to the network	Check if the 2.4GHz WIFI signal is strong.
Main food not dispensed	Ensure the device is powered on (plug or battery) and the main food bin has food.
Supplements not dispensed	Ensure the device is powered on (plug or battery) and the supplement compartment has supplements.
Camera not working	Check if the camera cover is open.
Unusual noise when dispensing food	Check if the auger compartment is installed correctly and clear any misalignment or blockage.
Feeder jamming	Clean the food pipe and ensure the food dispensing channel is clear.
Food shortage in the feeder	Add food in time and keep the device out of direct sunlight.
Low battery	Replace the batteries to ensure proper device operation.
Feeder accumulated food	Check if there are any foreign objects in the food bowl. If not, recalibrate the weight via the App and use it.
Weight calibration issue	Check if there are any foreign objects in the food bowl. If not, recalibrate the weight via the App and use it.
Device clock malfunction	Try to re-pair the device. If the issue persists, check the device time in the App and contact customer service.
Supplement shortage	Add supplements in time.
Supplement jamming	Clean the supplement compartment.

EN **Product Specifications**

MOVA NutriPal 10 Ultra SmartCam Health Feeder			
Model	PF20A	Rated Power	10 W
Input Voltage 1	5 V 	Input Voltage 2	1.5 V  (AA)*4
Dimensions	334 × 180 × 432 mm	Weight	2.7 kg
Material	PP Main Hopper	Main Food Bin Capacity	4 L
Food Bowl Capacity	120 g	Supplement	7 sections
y	150° ultra wide angle		
Camera	Power Adapter 1		
Rated Input		100-240 V~ 50/60 Hz 0.4 A MAX	
Rated Output	5 V  2000 mA	Rated Power	10 W
Power Adapter 2			
Rated Input		100-240 V~ 50/60 Hz 0.5 A MAX	
Rated Output	5 V  2.0 A	Rated Power	10 W

Note: Power adapter 1/2 is randomly provided.